

T.C  
YUNUSEMRE KAYMAKAMLIđI  
OSMANCALI İLKOKULU MÜDÜRLÜđÜ

2024-2028 STRATEJİK PLANI



## İSTİKLALMARŞI

Korkma, sönmez bu şafaklarda yüzen al sancak;  
Sönmeden yurdumun üstünde tüten en son ocak.  
O benim milletimin yıldızıdır, parlayacak;  
O benimdir, o benim milletimindir ancak.

Çatma, kurban olayım, çehreni ey nazlı hilal!  
Kahraman ırkıma bir gül! Ne bu şiddet, bu celal?  
Sana olmaz dökülen kanlarımız sonra helal...  
Hakkıdır Hakk'a tapan milletimin istiklal!

Ben ezelden beridir hür yaşadım, hür yaşarım.  
Hangi çılgın bana zincir vuracakmış? Şaşarım!  
Kükremiş sel gibiyim, bendimi çiğner, aşarım.  
Yırtarım dağları, enginlere sığmam taşarım.

Garbın afakını sarmışsa çelik zırhlı duvar,  
Benim iman dolu göğsüm gibi serhaddim var.  
Ulusun, korkma! Nasıl böyle bir imanı boğar,  
"Medeniyet!" dediğin tek dişi kalmış canavar?

Arkadaş! Yurduma alçakları uğratma sakın.  
Siper et gövdeni, dursun bu hayasızca akın.  
Doğacaktır sana va' dettiği günler Hakk'ın...  
Kim bilir, belki yarın, belki yarından da yakın.

Bastığın yerleri "toprak!" diyerek geçme, tanı:  
Düşün altındaki binlerce kefensiz yatanı.  
Sen şehit oğlusun, incitme, yazıktır atanı:  
Verme, dünyaları alsan da, bu cennet vatanı.

Kim bu cennet vatanın uğruna olmaz ki feda?  
Şüheda fışkıracak toprağı sıksan, şüheda!  
Canı, cananı bütün varımı alsın da Huda,  
Etmesin tek vatanımdan beni dünyada cüda.

Ruhumun senden, İlahi, şudur ancak emeli:  
Degmesin mabedimin göğsüne namahrem eli.  
Bu ezanlar ezanlar-ki şahadetleri dinin temeli  
Ebedi yurdumun üstünde benim inlemeli.

O zaman vecd ile bin secde eder-varsa-taşım,  
Her yerihandan, İlahi, boşanıp kanlı yaşım,  
Fışkırır ruh-ı mücerred gibi yerden na'şım;  
O zaman yükselerek arşa değer belki başım.

Dalgalar sen de şafaklar gibi ey şanlı hilal!  
Olsun artık dökülen kanlarımın hepsi helal!  
Ebediyen sana yok, ırkıma yok izmihlal:  
Hakkıdır, hür yaşamış bayrağımın hürriyet;  
Hakkıdır, Hakk'a tapan, milletimin istiklal!

Mehmet AKİF ERSOY

*Öğretmenler;  
Yeni Nesil Sizin  
Eseriniz Olacaktır.*

*K. Atatürk*



## GENÇLİĞE HİTABE

Ey Türk gençliği! Birinci vazifen, Türk istiklalini, Türk cumhuriyetini, ilelebet, muhafaza ve müdafaa etmektir.

Mevcutiyetinin ve istikbalinin yegane temeli budur. Bu temel, senin, en kıymetli hazinendir. İstikbalde dahi, seni, bu hazineden, mahrum etmek isteyecek, dahili ve harici, bedhahların olacaktır. Bir gün, istiklal ve cumhuriyeti müdafaa mecburiyetine düşersen, vazifeye atılmak için, içinde bulunacağın vaziyetin imkan ve şeraitini düşünmeyeceksin! Bu imkan ve şerait, çok namüsaıt bir mahiyette tezahür edebilir. İstiklal ve cumhuriyetine kastedecek düşmanlar, bütün dünyada emsali görülmemiş bir galibiyetin mümessili olabilirler. Cebren ve hile ile aziz vatanın, bütün kaleleri zapt edilmiş, bütün tersanelerine girilmiş, bütün orduları dağıtılmış ve memleketin her köşesi bilfiil işgal edilmiş olabilir. Bütün bu şeraitten daha elim ve daha vahim olmak üzere, memleketin dahilinde, iktidara sahip olanlar gaflet ve dalalet ve hatta hiyanet içinde bulunabilirler. Hatta bu iktidar sahipleri şahsi menfaatlerini, müstevlerin siyasi emelleriyle tevhit edebilirler. Millet, fakr u zaruret içinde harap ve bitap düşmüş olabilir.

Ey Türk istikbalinin evladı! İşte, bu ahval ve şerait içinde dahi, vazifen; Türk istiklal ve cumhuriyetini kurtarmaktır! Muhtaç olduğun kudret, damarlarındaki asi kanda, mevcuttur!

*K. Atatürk*

## Okul/Kurum Bilgileri

<b>İli:</b> MANİSA	<b>İlçesi:</b> YUNUSEMRE		
<b>Adres:</b>	Osmançalı Mahallesi, 307 Sokak, No 255 YUNUSEMRE / MANİSA	<b>Coğrafi Konum (link)</b>	<a href="https://goo.gl/maps/jf7TZG852ps">https://goo.gl/maps/jf7TZG852ps</a>
<b>Telefon Numarası:</b>	0236 245 60 85	<b>Faks Numarası:</b>	Yok
<b>e- Posta Adresi:</b>	<a href="mailto:753578@meb.k12.tr">753578@meb.k12.tr</a>	<b>Web sayfası adresi:</b>	<a href="http://osmancaliortaokulu.meb.k12.tr">http:// osmancaliortaokulu.meb.k12.tr</a>
<b>Kurum Kodu:</b>	753578	<b>Öğretim Şekli:</b>	Tekli eğitim

# SUNUŞ



Sürekli deęişen ve gelişen ortamlarda çağın gerekleri ile uyumlu bir eğitim öğretim anlayışını sistematik bir şekilde devam ettirebilmemiz, belirlediğimiz stratejileri en etkin şekilde uygulayabilmemiz ile mümkün olacaktır. Başarılı olmak da iyi bir planlama ve bu planın etkin bir şekilde uygulanmasına bağlıdır.

Stratejik Plânın, okulumuzun eğitim yapısının daha da güçlendirilmesinde bir rehber olarak kullanılması amaçlanmaktadır.

Belirlenen stratejik amaçlar doğrultusunda hedefler güncellenmiş ve okulumuzun 2024-2028 yıllarına ait stratejik plânı hazırlanmıştır.

Okulumuza ait bu plânın hazırlanmasında her türlü özveriye gösteren ve sürecin tamamlanmasına katkıda bulunan Strateji geliştirme kuruluna, stratejik planlama ekibimize, tüm personelimize başarılar diliyorum.

Zeynel MUTLU  
Okul Müdürü

<b>İÇİNDEKİLER</b>		<b>SAYFA NO</b>
KURUM BİLGİLERİ		3
SUNUŞ		4
İÇİNDEKİLER		5-6
<b>1.BÖLÜM:GİRİŞ VE STRATEJİK PLANIN HAZIRLIK SÜRECİ</b>		
1.1. Strateji Geliştirme Kurulu ve Stratejik Plan Ekibi		7
1.2. Planlama Süreci		7
<b>2.BÖLÜM: DURUM ANALİZİ</b>		
2.1.Kurumsal Tarihçe		9
2.2.Uygulanmakta Olan Planın Değerlendirilmesi		9
2.3.Mevzuat Analizi		10-11
2.4.Üst Politika Belgelerinin Analizi		11
2.5.Faaliyet Alanları ile Ürün ve Hizmetlerin Belirlenmesi		11-12
2.6.Paydaş Analizi		13
2.7.Kuruluş İçi Analiz		
2.7.1.Teşkilat Yapısı		14
2.7.2.İnsan Kaynakları		15-46
2.7.3.Teknolojik Düzey		46-47
2.7.4.Mali Kaynaklar		47-48
2.7.5.İstatistik Veriler		49
2.8. Dış Çevre Analizi (Politik, Ekonomik, Sosyal, Teknolojik, Yasal ve Çevresel Çevre Analizi -PESTLE)		50-51
2.9.Güçlü ve Zayıf Yönler ile Fırsatlar ve Tehditler (GZFT) Analizi		52-54
2.10. Tespit ve İhtiyaçların Belirlenmesi		
<b>3.BÖLÜM: GELECEĞE BAKIŞ</b>		
3.1.Misyon		54
3.2.Vizyon		54
3.3.Temel Değerler		55
<b>4.BÖLÜM: AMAÇ, HEDEF VE STRATEJİLERİN BELİRLENMESİ</b>		

4.1.Amaçlar	55-62
4.2.Hedefler	55-62
4.3.Performans Göstergeleri	55-62
4.4.Stratejilerin Belirlenmesi	55-62
4.5.Maliyetlendirme	63
<b>5.BÖLÜM: İZLEME VE DEĞERLENDİRME</b>	64
<b>6.BÖLÜM:Tablo/Şekil/Grafikler/Ekler</b>	65-69

# 1.BÖLÜM GİRİŞ VE STRATEJİK PLANIN HAZIRLIK SÜRECİ

## 1.1. Strateji Geliştirme Kurulu ve Stratejik Plan Ekibi

**Strateji Geliştirme Kurulu:** Okul müdürünün başkanlığında, bir okul müdür yardımcısı, bir öğretmen ve okul/aile birliği başkanı ile bir yönetim kurulu üyesi olmak üzere 5 kişiden oluşan üst kurul kurulur.

**Stratejik Plan Ekibi:** Okul müdürü tarafından görevlendirilen ve üst kurul üyesi olmayan müdür yardımcısı başkanlığında, belirlenen öğretmenler ve gönüllü velilerden oluşur.

**Tablo 1. Strateji Geliştirme Kurulu ve Stratejik Plan Ekibi Tablosu**

Strateji Geliştirme Kurulu Bilgileri		Stratejik Plan Ekibi Bilgileri	
Adı Soyadı	Ünvanı	Adı Soyadı	Ünvanı
Zeynel MUTLU	Başkan/Okul Müdürü	Bilge ÇARDAK	Başkan/Müdür Yrd.
Bilge ÇARDAK	Üye/Müdür Yardımcısı	Engin Özek	Üye/Öğretmen
Şevki Talha KÖSEM	Üye/Öğretmen	Gizem ÇAKMER	Üye/Öğretmen
Bayram ÖZEL	Üye/Okul Aile Bir. Bşk	Raziye ÇOBAN	Üye/Veli
Raziye AKTÜRK	Üye/Okul Aile Bir. Ynt. Kur. Üyesi	Esra VAROL	Üye/Veli

## 1.2. Planlama Süreci:

2024-2028 dönemi stratejik plan hazırlanma süreci Strateji Geliştirme Kurulu ve Stratejik Plan Ekibi'nin oluşturulması ile başlamıştır. Ekip tarafından oluşturulan çalışma takvimi kapsamında ilk aşamada durum analizi çalışmaları yapılmış ve durum analizi aşamasında, paydaşlarımızın plan sürecine aktif katılımını sağlamak üzere paydaş anketi, toplantı ve görüşmeler yapılmıştır. Durum analizinin ardından geleceğe yönelim bölümüne geçilerek okulumuzun amaç, hedef, gösterge ve stratejileri belirlenmiştir. Bu planlama; 5018 sayılı Kamu Mali Yönetimi ve Kontrol Kanunu gereği, Kamu kurumlarında stratejik planlamanın yapılması gerekliliği esasına dayanarak hazırlanmıştır. Milli Eğitim Bakanlığının 2024-2028 Stratejik Planı doğrultusunda okul stratejik planı hazırlama süreci başlamıştır.

## 2. DURUM ANALİZİ

Stratejik planlama sürecinin ilk adımı olan durum analizi, okulumuzun “neredeyiz?” sorusuna cevap vermektedir. Okulumuzun geleceğe yönelik amaç, hedef ve stratejiler geliştirebilmesi için öncelikle mevcut durumda hangi kaynaklara sahip olduğu ya da hangi yönlerinin eksik olduğu ayrıca, okulumuzun kontrolü dışındaki olumlu ya da olumsuz gelişmelerin neler olduğu değerlendirilmiştir. Dolayısıyla bu analiz, okulumuzun kendisini ve çevresini daha iyi tanımasına yardımcı olacak ve stratejik planın sonraki aşamalarından daha sağlıklı sonuçlar elde edilmesini sağlayacaktır.

Durum analizi bölümünde, aşağıdaki hususlarla ilgili analiz ve değerlendirmeler yapılmıştır;

- Kurumsal tarihçe
- Uygulanmakta olan planın değerlendirilmesi
- Mevzuat analizi
- Üst politika belgelerinin analizi
- Faaliyet alanları ile ürün ve hizmetlerin belirlenmesi
- Paydaş analizi
- Kuruluş içi analiz
- Dış çevre analizi (Politik, ekonomik, sosyal, teknolojik, yasal ve çevresel analiz)
- Güçlü ve zayıf yönler ile fırsatlar ve tehditler (GZFT) analizi
- Tespit ve ihtiyaçların belirlenmesi



## 2.1. Kurumsal Tarihçe

Osmançalı Köyü İlkokulu 1952 yılında iki derslikli olarak eğitim-öğretime açılmış olup yetmişli yıllarda ek bir derslik daha yapılarak 1993-1994 eğitim öğretim yılına kadar üç derslikli olarak devam etmiştir. Yeni yapılan sekiz derslikli bina ile birlikte 1993-1994 eğitim-öğretim yılından itibaren Osmançalı İlköğretim Okulu olarak eğitim öğretime başlamıştır.

Ortaokula yeni bina yapılması ile birlikte 2013-2014 eğitim öğretim yılından itibaren ilkokul ve ortaokul ayrılarak Okulumuz tekrar ilkokula dönüştürülmüştür. Osmançalı İlkokulu şu an 5 derslikli olup binasında dört şube ilkokul bir şube anasınıfı ve bir zeka oyunları sınıfı olmak üzere toplam altı sınıf olarak eğitim öğretime devam etmektedir.

Okulumuz taşıma merkezi olup toplam on altı mahalle okulumuza taşınmaktadır.

## 2.2.Uygulanmakta Olan Stratejik Planın Değerlendirilmesi

**Tablo 2. Uygulanmakta olan stratejik planın değerlendirme Tablosu**

Sıra	Hedefler	Gerçekleşme Oranı
1.	<i><b>Stratejik Hedef 1.1.</b> Kayıt bölgemizde yer alan çocukların okullaşma oranları artırılacak ve öğrencilerin uyum ve devamsızlık sorunları da giderilecektir .</i>	%100
2.	<i><b>Stratejik Hedef 2.1.</b> Öğrenme kazanımlarını takip eden ve velileri de sürece dâhil eden bir yönetim anlayışı ile öğrencilerimizin akademik başarıları ve sosyal faaliyetlere etkin katılımı artırılacaktır.</i>	%100
3.	<i><b>Stratejik Hedef 2.2.</b> Etkin bir rehberlik anlayışıyla, öğrencilerimizi ilgi ve becerileriyle orantılı bir şekilde üst öğrenime veya istihdama hazır hale getiren daha kaliteli bir kurum yapısına geçilecektir.</i>	%100
4.	<i><b>Stratejik Hedef 3.1.</b> Eğitim ve öğretim faaliyetlerinin daha nitelikli olarak verilebilmesi için okulumuzun kurumsal kapasitesi güçlendirilecektir.</i>	%100

• Uygulanmakta olan stratejik plan değerlendirildiğinde hedeflere ulaşma oranının hedeflenen düzeyde olduğu görülmüştür. Bundan dolayı yeni stratejik planda amaçların farklı açılardan iyileştirilmesi ihtiyacı bulunması ndan dolayı yeni hedef ve performans göstergeleri belirlenmiştir.

## 2.3.Yasal Yükümlülükler ve Mevzuat Analizi

**Tablo 3 Yasal Yükümlülükler ve Mevzuat analizi tablosu.**

<b>YASAL YÜKÜMLÜLÜK (GÖREVLER)</b>	<b>DAYANAK(KANUN, YÖNETMELİK, GENELGE, YÖNERGE)</b>
<b>Atama</b>	657 Sayılı Devlet Memurları Kanunu Milli Eğitim Bakanlığına Bağlı Okul ve Kurumların Yönetici ve Öğretmenlerinin Norm Kadrolarına İlişkin Yönetmelik Milli Eğitim Bakanlığı Eğitim Kurumları Yöneticilerinin Atama ve Yer Değiştirmelerine İlişkin Yönetmelik Milli Eğitim Bakanlığı Öğretmenlerinin Atama ve Yer Değiştirme Yönetmeliği
<b>Ödül, Disiplin</b>	Devlet Memurları Kanunu 6528 Sayılı Milli Eğitim Temel Kanunu İle Bazı Kanun ve Kanun Hükmünde Kararnamelerde Değişiklik Yapılmasına Dair Kanun Milli Eğitim Bakanlığı Personeline Başarı, Üstün Başarı ve Ödül Verilmesine Dair Yönerge Milli Eğitim Bakanlığı Disiplin Amirleri Yönetmeliği
<b>Okul Yönetimi</b>	1739 Sayılı Milli Eğitim Temel Kanunu Milli Eğitim Bakanlığı İlköğretim Kurumları Yönetmeliği Milli Eğitim Bakanlığı Okul Aile Birliği Yönetmeliği Milli Eğitim Bakanlığı Eğitim Bölgeleri ve Eğitim Kurulları Yönergesi MEB Yönetici ve Öğretmenlerin Ders ve Ek Ders Saatlerine İlişkin Karar Taşınır Mal Yönetmeliği
<b>Eğitim-Öğretim</b>	Anayasa 1739 Sayılı Milli Eğitim Temel Kanunu 222 Sayılı İlköğretim ve Eğitim Kanunu 6287 Sayılı İlköğretim ve Eğitim Kanunu ile Bazı Kanunlarda Değişiklik Yapılmasına Dair Kanun Milli Eğitim Bakanlığı İlköğretim Kurumları Yönetmeliği Milli Eğitim Bakanlığı Eğitim Öğretim Çalışmalarının Planlı Yürütülmesine İlişkin Yönerge Milli Eğitim Bakanlığı Öğrenci Yetiştirme Kursları Yönergesi Milli Eğitim Bakanlığı Ders Kitapları ve Eğitim Araçları Yönetmeliği Milli Eğitim Bakanlığı Öğrencilerin Ders Dışı Eğitim ve Öğretim Faaliyetleri Hakkında Yönetmelik
<b>Personel İşleri</b>	Milli Eğitim Bakanlığı Personel İzin Yönergesi Devlet Memurları Tedavi ve Cenaze Giderleri Yönetmeliği Kamu Kurum ve Kuruluşlarında Çalışan Personelin Kılık Kıyafet Yönetmeliği Memurların Hastalık Raporlarını Verecek Hekim ve Sağlık Kurulları Hakkındaki Yönetmelik Milli Eğitim Bakanlığı Personeli Görevde Yükseltme ve Unvan Değişikliği Yönetmeliği Öğretmenlik Kariyer Basamaklarında Yükseltme Yönetmeliği
<b>Mühür, Yazışma, Arşiv</b>	Resmî Mühür Yönetmeliği Resmî Yazışmalarda Uygulanacak Usul ve Esaslar Hakkındaki Yönetmelik Milli Eğitim Bakanlığı Evrak Yönergesi Milli Eğitim Bakanlığı Arşiv Hizmetleri Yönetmeliği
<b>Rehberlik ve Sosyal Etkinlikler</b>	Milli Eğitim Bakanlığı Rehberlik ve Psikolojik Danışma Hizmetleri Yönet. Okul Spor Kulüpleri Yönetmeliği Milli Eğitim Bakanlığı İlköğretim ve Ortaöğretim Sosyal Etkinlikler Yönetmeliği
<b>Öğrenci İşleri</b>	Milli Eğitim Bakanlığı İlköğretim Kurumları Yönetmeliği

	Milli Eğitim Bakanlığı Demokrasi Eğitimi ve Okul Meclisleri Yönergesi
	Okul Servis Araçları Hizmet Yönetmeliği
<b>İsim ve Tanıtım</b>	Milli Eğitim Bakanlığı Kurum Tanıtım Yönetmeliği Milli Eğitim Bakanlığına Bağlı Kurumlara Ait Açma, Kapatma ve Ad Verme Yönetmeliği
<b>Sivil Savunma</b>	Sabotajlara Karşı Koruma Yönetmeliği Binaların Yangından Korunması Hakkındaki Yönetmelik Daire ve Müesseseler İçin Sivil Savunma İşleri Kılavuzu

## 2.4.Üst Politika Belgeleri Analizi

Üst politika belgeleri;

- 12. Kalkınma Planı
- Orta Vadeli Program,
- Cumhurbaşkanlığı Yıllık Programı,
- Millî Eğitim Bakanlığı Stratejik Planı,
- İl Millî Eğitim Müdürlüğü Stratejik Planı,
- İlçe Millî Eğitim Müdürlüğü Stratejik Planı ile
- Okul/kurumu ilgilendiren ulusal, bölgesel ve sektörel strateji eylem planlarını ifade eder.
- Kurumun faaliyet alanları ile Kalkınma Planı, diğer plan ve programlarda yer alan amaç, ilke ve politikalar arasındaki uyuma bakılır.

**Tablo 4. Üst Politika Belgeleri Analizi Tablosu**

Üst Politika Belgesi	İlgili Bölüm/Referans	Verilen Görevler/İhtiyaçlar
Millî Eğitim Bakanlığı 2024-2028 Stratejik Planı	Temel Eğitim	
Cumhurbaşkanlığı 2024 Yıllık Programı	Eğitim	661.1, 661.4, P. 661, P. 662, P. 663, P.664, P.665, P.666, P.667, P.668, P.670, P.672, P.675, P.676, P.678, P.680, P.681 Sayılı Politika ve Tedbir Maddeleri
Orta Vadeli Program (2024-2026)	Yeşil Dönüşüm,Afet Yönetimi	Tedbir 10,Tedbir 13
12.Kalkınma Planı	Eğitim	Tedbir 661,662,663,664,665,666,667,668,669

## 2.5.Faaliyet Alanları ile Ürün/Hizmetlerin Belirlenmesi

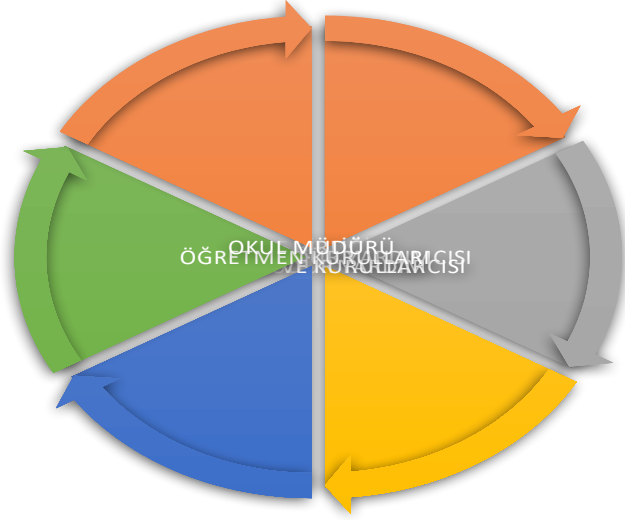
**Tablo 5. Faaliyet Alanlar/Ürün ve Hizmetler Tablosu**

<b>Faaliyet Alanı</b>	<b>Ürün/Hizmetler</b>
<b>Öğretim-eğitim faaliyetleri</b>	1.Öğrencilerin eğitim ve öğretim kurumuna devamlarının ve eğitim ve öğretim kurumlarını tamamlamalarının sağlanması 2. Okul sağlığına ilişkin hizmetlerin ve öğrencilerde çevre ve atık bilincinin artırılmasına yönelik faaliyetlerin yürütülmesi 3. Öğrenci başarısını artırmaya yönelik faaliyetlerin yürütülmesi 4. Kayıt işlemlerinin gerçekleştirilmesi 5. Öğretim programları ve haftalık ders çizelgelerinin hazırlanması ve uygulanması
<b>Rehberlik faaliyetleri</b>	Öğrencilere rehberlik yapılması Velilere rehberlik edilmesi Rehberlik faaliyetlerinin yürütülmesi
<b>Sosyal faaliyetler</b>	Sosyal Faaliyetleri Planlanması
<b>Sportif faaliyetler</b>	Sportif faaliyetleri planlanması
<b>Kültürel ve sanatsal faaliyetler</b>	Okuma kültürünün geliştirilmesine yönelik çalışmaların yürütülmesi
<b>İnsan kaynakları faaliyetleri (mesleki gelişim faaliyetleri, personel etkinlikleri...)</b>	Öğretmenlerin talep ettikleri mesleki gelişim faaliyetlerini planlamak ve personellerin arasındaki etkileşimi geliştirmek adına etkinlikler planlanması
<b>Okul aile birliği faaliyetleri</b>	Veli-Okul iletişiminin sağlanması adına okul aile birliğinin okul yönetiminde aktif rol oynaması
<b>Öğrencilere yönelik faaliyetler</b>	Öğrencilerin eğitim öğretim faaliyetlerinden en verimli şekilde yararlanmaları için gerekli düzenlemeleri yapılması
<b>Ölçme değerlendirme faaliyetleri</b>	Ders içi gözlem ve öğrencilerin ortaya koyduğu ürünlerin değerlendirmesi için gerekli ölçme araçlarının geliştirilmesi
<b>Öğrenme ortamlarına yönelik faaliyetler</b>	1. Öğrenme ortamlarının zenginleştirilmesi için gerekli fiziki düzenlemelerin yapılması 2.Eğitim ve öğretim faaliyetlerinde bilişim teknolojileri ile bilişim ürünlerinin kullanılmasına yönelik çalışmalar yürütülmesi
<b>Ders dışı faaliyetler</b>	Öğrencilerin gelişim özelliklerine göre ders dışı faaliyetleri tasarlanması

## 2.6.Paydaş Analizi

Kurumumuzun temel paydaşları öğrenci, veli ve öğretmen olmakla birlikte eğitimin dışsal etkisi nedeniyle okul çevresinde etkileşim içinde

olunan geniş bir paydaş kitlesi bulunmaktadır. Paydaşlarımızın görüşleri anket, toplantı, dilek ve istek kutuları, elektronik ortamda iletilen önerilerde dâhil olmak üzere çeşitli yöntemlerle sürekli olarak alınmaktadır.



Öğrenci Anketi Sonuçları:

**Olumlu (Başarılı) yönlerimiz :** Okulda güvende hissedip okulu sevmektedirler. Öğretmenlerle iletişim kurup sorunları rahatlıkla dile getirmektedirler. Okulumuz temiz olup, ders araç gereçleri ile işlenmeye çalışılmaktadır. Sınıflarımız kalabalık olmayıp, ders aralarında oyunları oynamaktadırlar. Okulumuzun fiziki şartları yeterlidir.

**Olumsuz (başarısız) yönlerimiz :** Okul bahçesinde spor etkinliklerin yapılacağı alanlar yeterli değildir. Okulumuzda rehberlik servisi bulunmamaktadır. Okulumuzda yeterli miktarda sanatsal ve kültürel faaliyetler düzenlenememektedir. Okul bahçesinde bulunan köpekler öğrenci güvenliği için sorun yaratmaktadır.

Öğretmen Anketi Sonuçları:

**Olumlu (Başarılı) yönlerimiz :** Aidiyet değeri yüksek, okulu benimseyen, eşit ve adil davranılmaktadır. Öğretmen gelişimi için fırsatlar sunmakta, yenilik çalışmalarında destek olmaktadır. Öğretmenler arası işbirliği yapılmaktadır. Yapılacak çalışmalarda öğretmenin fikri alınmaktadır. Kurumdaki duyurular çalışanlara zamanında iletilir. Öğretmenler arasında ayırım yapılmamaktadır. Yöneticiler yaratıcı ve yenilikçi düşüncelerin üretilmesini teşvik etmektedir.

**Olumsuz (başarısız) yönlerimiz :** Sosyal etkinlikler yeteri kadar yapılamamakta. Gezi gözlem faaliyetleri yeteri kadar yapılamamaktadır.

Veli Anketi Sonuçları:

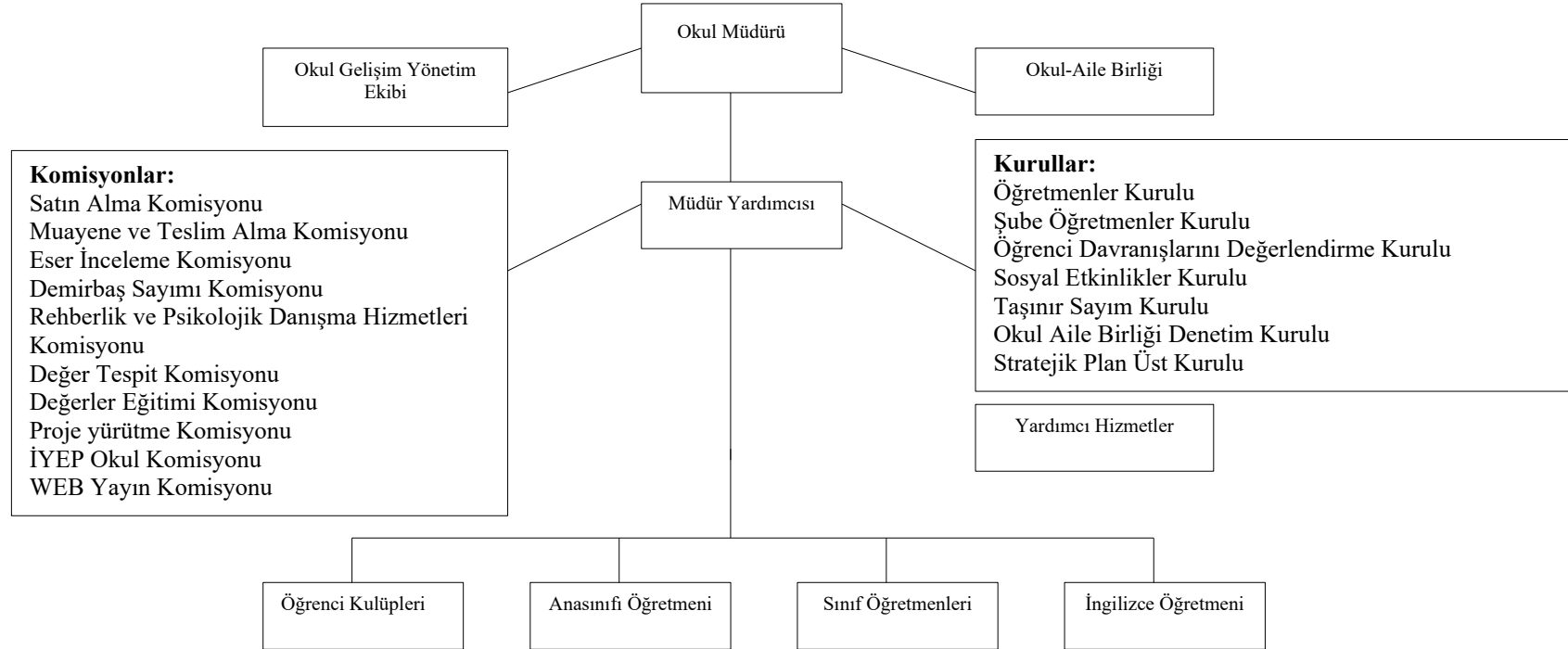
**Olumlu (Başarılı) yönlerimiz :** Veliler öğretmene ihtiyaç duyduğu anda her zaman görüşme imkanı var. Öğrencilerle ilgili sorunlar olduğunda ilgilenilip, devam etmediği zaman arayıp haber verilmektedir. Okulumuz her zaman temiz ve bakımlıdır. Öğrencilerin giriş ve çıkışlarında gerekli

güvenlik tedbirleri alınmış olup, teneffüslerde kontrol edilmektedir. Dersler araç ve gereçlerle işlenip öğrencilerle ilgilenilmektedir. Okul sitesi güncel olup, e-okuldan gerekli bilgileri ulaşılmaktadır.

**Olumsuz (başarısız) yönlerimiz:** Okul fiziki olarak yetersizdir.Rehberlik öğretmeni bulunmamaktadır. Ulaşım imkanlarının yetersizliğinden dolayı yeteri kadar sanatsal ve kültürel etkinlikler yapılmamaktadır.

## 2.7.Okul/Kurum İçi Analiz

### 2.7.1 Teşkilat Yapısı



### 2.7.2. İnsan Kaynakları

Tablo 6. Çalışanların Görev Dağılımı

<b>Çalışanın Ünvanı</b>	<b>Görevleri</b>
<i>Okul /Kurum Müdürü</i>	<p>Yıllık ders planlarının imzalanması, uygulanmasının takibi</p> <p>Zümre toplantılarının yapılması ve takibi</p> <p>Öğretmenler kurulunun yapılması ve takibi</p> <p>Sınıf şube öğretmen kurullarının yapılması ve takibi</p> <p>Seminer çalışmalarının düzenlenmesi</p> <p>Hizmetiçi Eğitimi ihtiyaçlarının belirlenmesi, katılacakların tespiti</p> <p>Ders dağıtım çizelgelerinin öğretmenlere verilmesi</p> <p>10. Yıllık çalışma programının hazırlanması</p> <p>Sağlık beyanlarının takibi sevklerin imzalanması</p> <p>Personel terfilerinin yapılması, ilgililere duyurulması, takip edilmesi</p> <p>İzinlerin programlanması, verilmesi, takibi</p>
<i>Müdür Yardımcısı</i>	<p>Yazı ve kayıt işlerinin düzenli yürütülmesini sağlayıp istatistik çizelgelerini günü gününe hazırlamak</p> <p>Şube Öğretmenler Kurulu çalışmalarını takip etmek</p> <p>Zümre Öğretmenler Kurulu çalışmalarını planlamak ve yürütmek</p> <p>Sınıf geçme defterlerinin, diploma defterlerinin ve diğer evrakların düzenli olarak tutulmasını ve dosyalanmasını sağlamak</p> <p>Anasınıfı ile ilgili iş ve işlemleri takip etmek.</p>

	<p>Öğrencilerin kayıt, devam takip iş ve işlemlerini yapmak. E-Okul üzerinde öğrenci bilgilerinin kaydını ve kontrolünü sağlamak. Yazı ve Eser inceleme komisyonuna başkanlık etmek. Okul – Aile Birliği iş ve işlemlerini takip etmek. Karneleri Hazırlamak. Sınav Başvurusu ve tercih işlemlerinin yürütülmesini sağlamak Sosyal Kulüp Faaliyetlerini yürütmek, kurula başkanlık yapmak. Kütüphane ile ilgili düzen, iş ve işlemlerin kontrolünü sağlamak. Yarışmaların takibini, iş ve işlemleri, Bütün öğrencilerin izin, sevk ve rapor işlerini takip etmek.</p>
<i>Öğretmenler</i>	<p>Öğretmenler, kendilerine verilen sınıfın veya şubenin derslerini, programda belirtilen esaslara göre plânlamak, okutmak, bunlarla ilgili uygulama ve deneyleri yapmak, ders dışında okulun eğitim-öğretim ve yönetim işlerine etkin bir biçimde katılmak ve bu konularda kanun, yönetmelik ve emirlerde belirtilen görevleri yerine getirmekle yükümlüdürler.</p> <p>İlkokullarda yabancı dil dersi ile din kültürü ve ahlak bilgisi dersinin alan öğretmenince okutulması esastır.</p> <p>Derslerini alan öğretmeni okutan sınıf öğretmeni, bu ders saatlerinde yönetimce verilen eğitim-öğretim görevlerini yapar.</p> <p>Okul müdürlüğünce düzenlenen nöbet çizelgesine göre kendi devresinde nöbet tutmaları sağlanır.</p> <p>Resmî Gazete, Tebliğler Dergisi, genelge ve duyurulardan elektronik ortamda yayımlananları Bakanlığın web sayfasından takip eder.</p> <p>Elektronik ortamda yayımlanmayanları ise okur, ilgili yeri imzalar ve uygularlar.</p> <p>Öğretmenler dersleri ile ilgili araç-gereç, laboratuvar ve işliklerdeki eşyayı, okul</p>



	kütüphanesindeki kitapları korur ve iyi kullanılmasını sağlarlar
<i>Yardımcı Hizmetler Personeli</i>	Okul temizlik ve bakımından tüm alanlarda sorumludur.

**Tablo 7. İdari Personelin Hizmet Süresine İlişkin Bilgiler**

Hizmet Süreleri	2024 Yıl İtibarıyla	
	Kişi Sayısı :2	
<i>1-4 Yıl</i>		
<i>5-6 Yıl</i>		
<i>7-10 Yıl</i>	1	%50
<i>10.....Üzeri</i>	1	%50

**Tablo 8. Okul/Kurumda Oluşan Yönetici Sirkülasyonu Oranı**

	Yıl İçerisinde Okul/Kurumdan Ayrılan Yönetici Sayısı			Yıl İçerisinde Okul/Kurumda Göreve Başlayan Yönetici Sayısı		
	2021	2022	2023	2021	2022	2023
<b>TOPLAM</b>	2			2		
	2			2		

**Tablo 9. İdari Personelin Katıldığı Hizmet İçi Programları**

**1-Zeynel MUTLU-Sınıf Öğretmenliği –Okul Müdürü**

Faaliyet No	Faaliyet Adı	Başlangıç Tarihi	Bitiş Tarihi	İlgili Birim
<i>2015450075</i>	<i>OSMANLI TÜRKÇESİ</i>	<i>23/02/2015</i>	<i>30/03/2015</i>	<i>İlçe Milli Eğitim Müdürlüğü</i>

	<i>KURSU (1)</i>			
<i>2015450159</i>	<i>OSMANLI TÜRKÇESİ KURSU (2)</i>	<i>13/04/2015</i>	<i>25/05/2015</i>	<i>İlçe Milli Eğitim Müdürlüğü</i>
<i>2016450259</i>	<i>2.02.08.11.001 - Çalışanların Temel İş Sağlığı ve Güvenliği Eğitimi Kursu</i>	<i>18/04/2016</i>	<i>20/04/2016</i>	<i>İlçe Milli Eğitim Müdürlüğü</i>
<i>2018450795</i>	<i>2.01.01.02.029 - Kapsayıcı Eğitim Yöneticilerin Eğitimi Kursu</i>	<i>05/11/2018</i>	<i>09/11/2018</i>	<i>İlçe Milli Eğitim Müdürlüğü</i>
<i>2019450422</i>	<i>4.01.03.01.025 - Soruşturma Teknikleri Kursu</i>	<i>28/01/2019</i>	<i>01/02/2019</i>	<i>İlçe Milli Eğitim Müdürlüğü</i>
<i>2019450426</i>	<i>4.01.03.01.004 - Büro Yönetimi ve Resmi Yazışma Kuralları</i>	<i>11/02/2019</i>	<i>15/02/2019</i>	<i>İlçe Milli Eğitim Müdürlüğü</i>
<i>2022450244</i>	<i>2.02.08.11.001 - Çalışanların Temel İş Sağlığı ve Güvenliği Eğitimi Kursu (Az Tehlikeli İşyerleri)</i>	<i>10/05/2022</i>	<i>11/05/2022</i>	<i>İlçe Milli Eğitim Müdürlüğü</i>
<i>2019450875</i>	<i>4.02.02.03.002 - Okul Aile İşbirliği Geliştirme Programı Eğitimi Kursu</i>	<i>19/11/2019</i>	<i>20/11/2019</i>	<i>İlçe Milli Eğitim Müdürlüğü</i>
<i>2022450046</i>	<i>2.02.08.11.001 - Çalışanların Temel İş Sağlığı ve Güvenliği Eğitimi</i>	<i>27/01/2022</i>	<i>28/01/2022</i>	<i>İlçe Milli Eğitim Müdürlüğü</i>

	<i>Kursu (Az Tehlikeli İşyerleri)</i>			
2023002074	2.01.01.05.027 - Öğretmenlik Uygulaması Danışmanlığı Eğitimi Kursu	03/04/2023	09/04/2023	Öğretmen Yetiştirme ve Geliştirme Genel Müdürlüğü
2012130123	Temel Eğitim Öğretmenlerinin Mesleki Gelişim Eğitimi ve Çalışmaları 1. GRUP	11/06/2012	15/06/2012	İl Milli Eğitim Müdürlüğü
2016450760	Özel Eğitim Hizmetleri Semineri	07/04/2016	07/04/2016	İlçe Milli Eğitim Müdürlüğü
2017450443	Doküman Yönetim Sistemi Tüm Roller Kullanıcı Eğitim Semineri	10/04/2017	12/04/2017	İlçe Milli Eğitim Müdürlüğü
2022450049	Protokol Kuralları Semineri	03/02/2022	03/02/2022	İlçe Milli Eğitim Müdürlüğü
2020450630	Özel Ulaştırma Hizmetleri Mesleki Eğitim ve Geliştirme Eğitimi (SRC) Teorik ve Uygulama Sınav Sorumlusu Semineri	08/02/2020	08/02/2020	İlçe Milli Eğitim Müdürlüğü
2022000608	2.01.01.02.061 - Öğretimsel Liderlik Semineri	19/03/2022	20/03/2022	Öğretmen Yetiştirme ve Geliştirme Genel Müdürlüğü
2022000611	2.01.01.09.057 - İhmal ve İstismar Semineri	19/03/2022	20/03/2022	Öğretmen Yetiştirme ve Geliştirme Genel Müdürlüğü
2022000687	2.01.01.09.056 - Akran	26/03/2022	27/03/2022	Öğretmen Yetiştirme ve

	<i>Zorbalığı Semineri</i>			<i>Geliştirme Genel Müdürlüğü</i>
<i>2022001047</i>	<i>3.03.01.02.002 - Uzman Öğretmenlik Eğitim Programı Semineri</i>	<i>18/07/2022</i>	<i>05/09/2022</i>	<i>Öğretmen Yetiştirme ve Geliştirme Genel Müdürlüğü</i>
<i>2022450484</i>	<i>4.01.03.03.030 - Yönetici Geliştirme Programı Semineri 1</i>	<i>11/04/2022</i>	<i>14/04/2022</i>	<i>İlçe Milli Eğitim Müdürlüğü</i>
<i>2022450560</i>	<i>4.01.03.03.031 - Yönetici Geliştirme Programı Semineri 2</i>	<i>04/07/2022</i>	<i>08/07/2022</i>	<i>İlçe Milli Eğitim Müdürlüğü</i>
<i>2023002110</i>	<i>2.01.03.01.103 - Türklerin Dünya Tarihindeki Yeri Semineri</i>	<i>08/04/2023</i>	<i>09/04/2023</i>	<i>Öğretmen Yetiştirme ve Geliştirme Genel Müdürlüğü</i>
<i>2023003856</i>	<i>2.01.03.01.137 - Okul Kültürünün Geliştirilmesi Semineri</i>	<i>24/06/2023</i>	<i>25/06/2023</i>	<i>Ortaöğretim Genel Müdürlüğü</i>
<i>2023003870</i>	<i>2.02.04.01.071 - Özel Yetenekli Öğrencilerin Ayırt Edici Özellikleri Semineri</i>	<i>24/06/2023</i>	<i>25/06/2023</i>	<i>Öğretmen Yetiştirme ve Geliştirme Genel Müdürlüğü</i>
<i>2023007736</i>	<i>2.01.03.01.185 - MEB Birim Amirlerinin Öğretmen Bilgilendirme Semineri</i>	<i>16/11/2023</i>	<i>19/11/2023</i>	<i>Öğretmen Yetiştirme ve Geliştirme Genel Müdürlüğü</i>
<i>2023002113</i>	<i>2.01.03.01.116 - Afet Sonrası Ruh Sağlığı Seminer</i>	<i>08/04/2023</i>	<i>09/04/2023</i>	<i>Öğretmen Yetiştirme ve Geliştirme Genel Müdürlüğü</i>
<i>2021001121</i>	<i>2.02.06.02.070 - Mesleki</i>	<i>22/11/2021</i>	<i>23/11/2021</i>	<i>Öğretmen Yetiştirme ve</i>

	<i>Çalışma - Çevrim İçi İngilizce Öğretimine Giriş Semineri</i>			<i>Geliştirme Genel Müdürlüğü</i>
<i>2022000719</i>	<i>2.01.01.09.058 - Madde Bağımlılığı Semineri</i>	<i>02/04/2022</i>	<i>03/04/2022</i>	<i>Öğretmen Yetiştirme ve Geliştirme Genel Müdürlüğü</i>
<i>2022450668</i>	<i>4.01.03.03.032 - Yönetici Geliştirme Programı Semineri 3</i>	<i>17/10/2022</i>	<i>21/10/2022</i>	<i>İlçe Milli Eğitim Müdürlüğü</i>
<i>2022450795</i>	<i>4.01.03.03.033 - Yönetici Geliştirme Programı Semineri 4</i>	<i>05/12/2022</i>	<i>08/12/2022</i>	<i>İlçe Milli Eğitim Müdürlüğü</i>
<i>2023002109</i>	<i>2.01.03.01.096 - Edebiyat ve Toplum Semineri</i>	<i>08/04/2023</i>	<i>09/04/2023</i>	<i>Öğretmen Yetiştirme ve Geliştirme Genel Müdürlüğü</i>

## 2-Bilge ÇARDAK- Sınıf Öğretmenliği –Okul Müdür Yardımcısı

<i>2014650347</i>	<i>Temel Eğitim Kursu</i>	<i>25/10/2014</i>	<i>23/11/2014</i>	<i>İl Milli Eğitim Müdürlüğü</i>
<i>2020000483</i>	<i>1.01.01.06.012 - Öğretmenlerin Kapsayıcı Eğitim Bağlamında Uzaktan Eğitim, Tasarım ve Yönetim Becerilerinin Geliştirilmesi Kursu</i>	<i>12/10/2020</i>	<i>18/10/2020</i>	<i>Öğretmen Yetiştirme ve Geliştirme Genel Müdürlüğü</i>
<i>2019650229</i>	<i>4.01.01.02.020 - FATİH Projesi - Eğitimde Teknoloji Kullanımı Kursu</i>	<i>02/04/2019</i>	<i>06/04/2019</i>	<i>İlçe Milli Eğitim Müdürlüğü</i>

2022000345	2.01.01.02.033 - Müze Eğitimi Kursu	19/09/2022	30/09/2022	Öğretmen Yetiştirme ve Geliştirme Genel Müdürlüğü
2022000346	2.02.03.02.007 - Okul Tabanlı Afet Eğitimi Kursu	19/09/2022	25/09/2022	Öğretmen Yetiştirme ve Geliştirme Genel Müdürlüğü
2022000348	2.02.09.01.007 - Zeka Oyunları 1 Uzaktan Eğitimi Kursu	19/09/2022	25/09/2022	Öğretmen Yetiştirme ve Geliştirme Genel Müdürlüğü
2022000363	2.01.02.01.002 - Robotik ve Kodlama (Temel Düzey) Eğitimi Kursu	03/10/2022	14/10/2022	Öğretmen Yetiştirme ve Geliştirme Genel Müdürlüğü
2022450177	2.02.08.11.001 - Çalışanların Temel İş Sağlığı ve Güvenliği Eğitimi Kursu (Az Tehlikeli İşyerleri)	05/04/2022	06/04/2022	İlçe Milli Eğitim Müdürlüğü
2022450443	4.02.02.01.001 - İlk Yardım Eğitimi Kursu	03/08/2022	04/08/2022	İlçe Milli Eğitim Müdürlüğü
2014650342	Uyum Eğitimi Semineri	18/10/2014	19/10/2014	İl Milli Eğitim Müdürlüğü
2016650505	Özel Eğitim Hizmetleri Semineri	15/04/2016	15/04/2016	İl Milli Eğitim Müdürlüğü
2021000896	2.02.09.02.006 - Sınıf Öğretmenlerinin Uzaktan Eğitim Süreçlerinde İlk Okuma Yazma ve Matematik Öğretimi Becerilerinin Geliştirilmesi Uzaktan Eğitim Semineri	05/10/2021	09/10/2021	Öğretmen Yetiştirme ve Geliştirme Genel Müdürlüğü
2023007736	2.01.03.01.185 - MEB Birim Amirlerinin Öğretmen Bilgilendirme Semineri	16/11/2023	19/11/2023	Öğretmen Yetiştirme ve Geliştirme Genel Müdürlüğü
2021001110	1.01.01.02.011 - Mesleki Çalışma - FATİH Projesi BT nin ve İnternetin Bilinçli ve Güvenli Kullanımı Semineri	18/11/2021	22/11/2021	Öğretmen Yetiştirme ve Geliştirme Genel Müdürlüğü

2021001114	2.01.01.03.017 - Mesleki Çalışma - Çocuklar İçin Felsefe - P4C Farkındalık Eğitimi Semineri	21/11/2021	23/11/2021	Öğretmen Yetiştirme ve Geliştirme Genel Müdürlüğü
2022000340	4.01.04.01.023 - Aday Öğretmen Yetiştirme Programı Uzaktan Eğitim Semineri	19/09/2022	16/10/2022	Öğretmen Yetiştirme ve Geliştirme Genel Müdürlüğü
2022000610	2.01.01.09.056 - Akran Zorbalığı Semineri	19/03/2022	20/03/2022	Öğretmen Yetiştirme ve Geliştirme Genel Müdürlüğü
2022000611	2.01.01.09.057 - İhmal ve İstismar Semineri	19/03/2022	20/03/2022	Öğretmen Yetiştirme ve Geliştirme Genel Müdürlüğü
2022000612	2.01.01.09.058 - Madde Bağımlılığı Semineri	19/03/2022	20/03/2022	Öğretmen Yetiştirme ve Geliştirme Genel Müdürlüğü
2022000715	2.01.01.02.061 - Öğretimsel Liderlik Semineri	02/04/2022	03/04/2022	Öğretmen Yetiştirme ve Geliştirme Genel Müdürlüğü
2022001015	1.02.03.02.005 - Kendilik Cesareti Semineri	25/06/2022	26/06/2022	Öğretmen Yetiştirme ve Geliştirme Genel Müdürlüğü
2022001269	2.02.09.02.015 - İlkokulda Gelişim ve Öğrenmenin Değerlendirilmesi Semineri	10/09/2022	26/09/2022	Öğretmen Yetiştirme ve Geliştirme Genel Müdürlüğü
2022001520	2.02.09.02.016 - Sınıf Öğretmenlerinin Matematik Öğretim Becerilerinin Geliştirilmesi Semineri	14/11/2022	18/11/2022	Öğretmen Yetiştirme ve Geliştirme Genel Müdürlüğü
2022001577	2.01.01.02.074 - Sorumluluk, Liderlik ve Değerler Eğitimi Semineri	19/11/2022	20/11/2022	Öğretmen Yetiştirme ve Geliştirme Genel Müdürlüğü
2022001595	2.01.03.01.026 - Çöpün Yolculuğu ve Geri Dönüşüm Semineri	19/11/2022	20/11/2022	Öğretmen Yetiştirme ve Geliştirme Genel Müdürlüğü
2023000861	2.01.03.01.080 - Bağımlılıkla Mücadele Semineri 1	27/01/2023	29/01/2023	Öğretmen Yetiştirme ve

				<i>Geliştirme Genel Müdürlüğü</i>
<i>2023001451</i>	<i>2.01.03.01.116 - Afet Sonrası Ruh Sağlığı Seminer</i>	<i>04/03/2023</i>	<i>05/03/2023</i>	<i>Öğretmen Yetiştirme ve Geliştirme Genel Müdürlüğü</i>
<i>2023002333</i>	<i>2.01.03.01.050 - Kaynaştırma/Bütünleştirme Kapsamında Sunulan Destek Eğitim Odası Hizmetinde Eğitim Uygulamaları Semineri</i>	<i>13/04/2023</i>	<i>14/04/2023</i>	<i>Öğretmen Yetiştirme ve Geliştirme Genel Müdürlüğü</i>
<i>2023002452</i>	<i>2.01.03.01.101 - Zaman Yönetimi Semineri</i>	<i>19/04/2023</i>	<i>20/04/2023</i>	<i>Öğretmen Yetiştirme ve Geliştirme Genel Müdürlüğü</i>
<i>2023003827</i>	<i>2.01.03.01.084 - Çocuk Kitapları ve Türkçe Dil Becerileri Semineri</i>	<i>24/06/2023</i>	<i>25/06/2023</i>	<i>Öğretmen Yetiştirme ve Geliştirme Genel Müdürlüğü</i>
<i>2023003832</i>	<i>2.01.03.01.098 - Etkili İletişim ve Sınır Çizebilme Semineri</i>	<i>24/06/2023</i>	<i>25/06/2023</i>	<i>Öğretmen Yetiştirme ve Geliştirme Genel Müdürlüğü</i>
<i>2023003842</i>	<i>2.01.03.01.110 - 5 Kelime1 Hikâye Semineri</i>	<i>24/06/2023</i>	<i>25/06/2023</i>	<i>Öğretmen Yetiştirme ve Geliştirme Genel Müdürlüğü</i>
<i>2023003870</i>	<i>2.02.04.01.071 - Özel Yetenekli Öğrencilerin Ayırt Edici Özellikleri Semineri</i>	<i>24/06/2023</i>	<i>25/06/2023</i>	<i>Öğretmen Yetiştirme ve Geliştirme Genel Müdürlüğü</i>
<i>2023007735</i>	<i>2.01.03.01.169 - Okul Yöneticilerinin Rehberlik Koordinasyon Eğitimi Semineri</i>	<i>18/11/2023</i>	<i>19/11/2023</i>	<i>Ortaöğretim Genel Müdürlüğü</i>



**Tablo 11. Öğretmenlerin Hizmet Süreleri (Yıl İtibarıyla)**

Hizmet Süreleri	Branşı	Kadın	Erkek	Hizmet Yılı	Toplam
	Anasınıfı Öğretmeni	1			
	Sınıf Öğretmeni	2			
	İngilizce Öğretmeni	1			
1-3 Yıl					
4-6 Yıl					
7-10 Yıl		3			3
11-15 Yıl		1	1		2
16-20			1		1
20 ve üzeri					

**Tablo 12. Kurumda Gerçekleşen Öğretmen Sirkülasyonunun Oranı**

	Yıl İçerisinde Kurumdan Ayrılan Öğretmen Sayısı			Yıl İçerisinde Kurumda Göreve Başlayan Öğretmen Sayısı		
	2021	2022	2023	2021	2022	2023
<i>TOPLAM</i>			4			4

**Tablo 13. Öğretmenlerin Katıldığı Hizmet İçi Eğitim Programları**

**1-Engin ÖZEK-Sınıf Öğretmeni**

2014340311	Eğitimde Yaratıcı Drama Kursu (2. Kademe)	17/02/2014	28/02/2014	İlçe Milli Eğitim Müdürlüğü
2015341756	İş Sağlığı ve Güvenliği Eğitimi Kursu	19/06/2015	22/06/2015	İlçe Milli Eğitim Müdürlüğü
2016000356	4.01.01.02.017 - Fatih Projesi BTnin ve İnternetin Bilinçli ve Güvenli Kullanımı Kursu	05/12/2016	16/12/2016	Yenilik ve Eğitim Teknolojileri Genel Müdürlüğü
2018342073	2.02.08.11.001 - Çalışanların Temel İş Sağlığı ve Güvenliği Eğitimi Kursu	18/04/2018	19/04/2018	İlçe Milli Eğitim Müdürlüğü
2019342078	4.02.02.03.002 - Okul Aile İşbirliği Geliştirme Programı Eğitimi Kursu	24/06/2019	25/06/2019	İlçe Milli Eğitim Müdürlüğü
2022000751	1.01.01.03.013 - Hesap Tablosu Programı (Office Excel) Eğitimi Kursu 1	09/04/2022	17/04/2022	Öğretmen Yetiştirme ve Geliştirme Genel Müdürlüğü
2022343851	4.01.03.01.020 - Okul-Aile Birliği İşleyişi Kursu	07/12/2022	13/12/2022	İlçe Milli Eğitim

				Müdürlüğü
2013340360	Eğitimde Drama Etkinlikleri Semineri	18/03/2013	22/03/2013	İlçe Milli Eğitim Müdürlüğü
2023007736	2.01.03.01.185 - MEB Birim Amirlerinin Öğretmen Bilgilendirme Semineri	16/11/2023	19/11/2023	Öğretmen Yetiştirme ve Geliştirme Genel Müdürlüğü
2021000879	2.02.09.02.006 - Sınıf Öğretmenlerinin Uzaktan Eğitim Süreçlerinde İlk Okuma Yazma ve Matematik Öğretimi Becerilerinin Geliştirilmesi Uzaktan Eğitim Semineri	20/09/2021	24/09/2021	Öğretmen Yetiştirme ve Geliştirme Genel Müdürlüğü
2021001114	2.01.01.03.017 - Mesleki Çalışma - Çocuklar İçin Felsefe - P4C Farkındalık Eğitimi Semineri	21/11/2021	23/11/2021	Öğretmen Yetiştirme ve Geliştirme Genel Müdürlüğü
2021001130	2.02.09.02.008 - Harmanlanmış Ortamlarda İlkokul Düzeyinde Öğretimi Farklılaştırma Semineri	30/11/2021	04/12/2021	Öğretmen Yetiştirme ve Geliştirme Genel Müdürlüğü
2022000506	1.01.01.08.015 - Dijital Becerilerin Geliştirilmesi Semineri	08/02/2022	13/02/2022	Öğretmen Yetiştirme ve Geliştirme Genel Müdürlüğü
2022001024	2.02.06.09.006 - Kurmaca Metin (Öykü) Yazma Eğitimi	23/06/2022	26/06/2022	Öğretmen

	<i>Semineri</i>			<i>Yetiştirme ve Geliştirme Genel Müdürlüğü</i>
<i>2022001520</i>	<i>2.02.09.02.016 - Sınıf Öğretmenlerinin Matematik Öğretim Becerilerinin Geliştirilmesi Semineri</i>	<i>14/11/2022</i>	<i>18/11/2022</i>	<i>Öğretmen Yetiştirme ve Geliştirme Genel Müdürlüğü</i>
<i>2023001966</i>	<i>2.01.03.01.080 - Bağımlılıkla Mücadele Semineri 1</i>	<i>31/03/2023</i>	<i>02/04/2023</i>	<i>Öğretmen Yetiştirme ve Geliştirme Genel Müdürlüğü</i>
<i>2023002450</i>	<i>2.01.03.01.095 - Türk Mitolojisinin Eğitimdeki Yeri ve Önemi Semineri</i>	<i>19/04/2023</i>	<i>20/04/2023</i>	<i>Öğretmen Yetiştirme ve Geliştirme Genel Müdürlüğü</i>
<i>2023002452</i>	<i>2.01.03.01.101 - Zaman Yönetimi Semineri</i>	<i>19/04/2023</i>	<i>20/04/2023</i>	<i>Öğretmen Yetiştirme ve Geliştirme Genel Müdürlüğü</i>
<i>2023003848</i>	<i>2.01.03.01.122 - Beyin Temelli Öğrenme Semineri</i>	<i>24/06/2023</i>	<i>25/06/2023</i>	<i>Öğretmen Yetiştirme ve Geliştirme Genel Müdürlüğü</i>
<i>2023004331</i>	<i>3.03.01.02.002 - Uzman Öğretmenlik Eğitim Programı Semineri</i>	<i>17/07/2023</i>	<i>16/09/2023</i>	<i>Öğretmen Yetiştirme ve</i>

				Geliştirme Genel Müdürlüğü
--	--	--	--	----------------------------

2-Banu ATASOY-İngilizce Öğretmeni

2015450535	Çalışanların Temel İş Sağlığı ve Güvenliği Eğitimi	07/12/2015	09/12/2015	İlçe Milli Eğitim Müdürlüğü
2016000008	4.01.01.02.017 - Fatih Projesi BTnin ve İnternetin Bilinçli ve Güvenli Kullanımı Kursu	20/01/2016	31/01/2016	Yenilik ve Eğitim Teknolojileri Genel Müdürlüğü
2022450177	2.02.08.11.001 - Çalışanların Temel İş Sağlığı ve Güvenliği Eğitimi Kursu (Az Tehlikeli İşyerleri)	05/04/2022	06/04/2022	İlçe Milli Eğitim Müdürlüğü
2009610204	Okul Sağlığı Semineri	29/04/2009	30/04/2009	İl Milli Eğitim Müdürlüğü
2014610292	Uyum Eğitimi Semineri	29/09/2014	02/10/2014	İl Milli Eğitim Müdürlüğü
2016450852	Özel Eğitim Hizmetleri Semineri	09/05/2016	09/05/2016	İlçe Milli Eğitim Müdürlüğü
2020000420	Proje Danışmanlığı Semineri	21/09/2020	04/10/2020	Öğretmen Yetiştirme ve Geliştirme Genel Müdürlüğü
2020000439	İngilizce Öğretiminde Sınıf Yönetimi Semineri	21/09/2020	30/09/2020	Öğretmen Yetiştirme ve Geliştirme Genel Müdürlüğü
2020000440	İngilizce Öğretiminde Aktif Öğrenme Semineri	21/09/2020	30/09/2020	Öğretmen Yetiştirme ve Geliştirme Genel Müdürlüğü
2019450688	Okul Tabanlı Afet Eğitimi Semineri	16/09/2019	17/09/2019	İlçe Milli Eğitim Müdürlüğü

2024450114	2.02.06.02.105 - Mesleki Gelişim Toplulukları İngilizce Öğretiminde Yazma Becerisinde Öğrenci Özgüvenini Geliştirme Semineri	27/02/2024	27/02/2024	İlçe Milli Eğitim Müdürlüğü
2022000756	1.02.03.02.004 - Duygu Düzenleme (Öfke ve Stres Yönetimi) Semineri	16/04/2022	17/04/2022	Öğretmen Yetiştirme ve Geliştirme Genel Müdürlüğü
2022001015	1.02.03.02.005 - Kendilik Cesareti Semineri	25/06/2022	26/06/2022	Öğretmen Yetiştirme ve Geliştirme Genel Müdürlüğü
2022001016	1.02.03.02.006 - Merhamet ve Yavaşlamak Semineri	25/06/2022	26/06/2022	Öğretmen Yetiştirme ve Geliştirme Genel Müdürlüğü
2022001019	2.01.01.02.068 - Öğretmenin Fabrika Ayarları Semineri	25/06/2022	26/06/2022	Öğretmen Yetiştirme ve Geliştirme Genel Müdürlüğü
2022001038	2.01.03.01.034 - İngilizce Dersi Yaz Okulu Tanıtım Semineri	02/07/2022	03/07/2022	Öğretmen Yetiştirme ve Geliştirme Genel Müdürlüğü
2022001040	2.01.03.01.036 - Yaz Okulu İngilizce Çerçeve Öğretim Programı Semineri	02/07/2022	03/07/2022	Öğretmen Yetiştirme ve Geliştirme Genel Müdürlüğü
2022001047	3.03.01.02.002 - Uzman Öğretmenlik Eğitim Programı Semineri	18/07/2022	05/09/2022	Öğretmen Yetiştirme ve Geliştirme Genel Müdürlüğü
2022001565	1.02.04.01.015 - Başlangıç Düzeyi Piyano Eğitimi Semineri	17/11/2022	20/11/2022	Öğretmen Yetiştirme ve Geliştirme Genel Müdürlüğü
2023002452	2.01.03.01.101 - Zaman Yönetimi Semineri	19/04/2023	20/04/2023	Öğretmen Yetiştirme ve Geliştirme Genel Müdürlüğü
2023003832	2.01.03.01.098 - Etkili İletişim ve Sınır Çizibilme Semineri	24/06/2023	25/06/2023	Öğretmen Yetiştirme ve Geliştirme Genel Müdürlüğü

2023007736	2.01.03.01.185 - MEB Birim Amirlerinin Öğretmen Bilgilendirme Semineri	16/11/2023	19/11/2023	Öğretmen Yetiştirme ve Geliştirme Genel Müdürlüğü
2024450011	2.02.06.02.109 - Mesleki Gelişim Toplulukları İngilizce Öğretiminde Ölçme-Değerlendirme Uygulamalarında Öğrencileri Güdüleme Teknikleri Semineri	17/01/2024	17/01/2024	İlçe Milli Eğitim Müdürlüğü

### 3-Çiğdem ALTINKİLİT-Sınıf Öğretmeni

2017630603	2.02.08.11.001 - Çalışanların Temel İş Sağlığı ve Güvenliği Eğitimi Kursu	04/04/2017	05/04/2017	İlçe Milli Eğitim Müdürlüğü
2016630246	Türkiyede Demokrasi Serüveni ve 15 Temmuz Süreci Semineri	13/12/2016	13/12/2016	İlçe Milli Eğitim Müdürlüğü
2016630386	Anadolu da Çok Kültürlülük, Kaynakları ve Eğitime Yansımaları	19/12/2016	30/12/2016	İl Milli Eğitim Müdürlüğü
2017630009	Kültür ve Medeniyetimizde Eğitim Anlayışının Temelleri	02/01/2017	04/01/2017	İlçe Milli Eğitim Müdürlüğü

2017630015	Dünden Bugüne Öğretmenlik	05/01/2017	06/01/2017	İlçe Milli Eğitim Müdürlüğü
2017630027	İnsani Değerlerimiz ve Meslek Etiği	09/01/2017	10/01/2017	İlçe Milli Eğitim Müdürlüğü
2017630039	Öğretmenlik İle İlgili Mevzuat Programı	11/01/2017	12/01/2017	İlçe Milli Eğitim Müdürlüğü
2017630050	Etkili İletişim Ve Sınıf Yönetimi	16/01/2017	17/01/2017	İlçe Milli Eğitim Müdürlüğü
2017630074	Milli eğitim sisteminde güncel Uygulamalar	06/02/2017	07/02/2017	İlçe Milli Eğitim Müdürlüğü
2017630092	Gelişmiş Ülkelerin Eğitim Sistemleri Uluslar Arası Kuruluşların Eğitim Çalışmaları Semineri	08/02/2017	09/02/2017	İlçe Milli Eğitim Müdürlüğü
2017630115	Ulusal ve Uluslar Arası Eğitim Projeleri Ve Örnek Projeler	13/02/2017	14/02/2017	İlçe Milli Eğitim Müdürlüğü
2018630812	Afet Eğitimi Semineri	26/04/2018	26/04/2018	İlçe Milli Eğitim Müdürlüğü
2018630825	Kaynaştırma Bütünleştirme Yoluyla Eğitim Uygulamaları Semineri	27/04/2018	27/04/2018	İlçe Milli Eğitim Müdürlüğü
2023007736	2.01.03.01.185 - MEB Birim Amirlerinin Öğretmen Bilgilendirme Semineri	16/11/2023	19/11/2023	Öğretmen Yetiştirme ve Geliştirme Genel Müdürlüğü



2021000538	1.02.04.01.015 - Başlangıç Düzeyi Piyano Eğitimi Semineri	01/11/2021	05/11/2021	Öğretmen Yetiştirme ve Geliştirme Genel Müdürlüğü
2021000551	2.02.04.01.051 - Türk İşaret Dili Uzaktan Eğitim Semineri - 2	22/11/2021	03/12/2021	Öğretmen Yetiştirme ve Geliştirme Genel Müdürlüğü
2021001116	2.01.03.01.006 - Mesleki Çalışma - Kapsayıcı Eğitim Semineri	18/11/2021	23/11/2021	Öğretmen Yetiştirme ve Geliştirme Genel Müdürlüğü
2021000897	2.02.09.02.006 - Sınıf Öğretmenlerinin Uzaktan Eğitim Süreçlerinde İlk Okuma Yazma ve Matematik Öğretimi Becerilerinin Geliştirilmesi Uzaktan Eğitim Semineri	05/10/2021	09/10/2021	Öğretmen Yetiştirme ve Geliştirme Genel Müdürlüğü
2022000760	2.01.01.09.036 - Çocuklarda Sorumluluk Bilinci Oluşturma Eğitimi Semineri	16/04/2022	17/04/2022	Öğretmen Yetiştirme ve Geliştirme Genel Müdürlüğü
2022001016	1.02.03.02.006 - Merhamet ve Yavaşlamak Semineri	25/06/2022	26/06/2022	Öğretmen Yetiştirme ve Geliştirme Genel Müdürlüğü
2022001018	2.01.01.02.067 - Öğretmen Olmak Semineri	24/06/2022	26/06/2022	Öğretmen Yetiştirme ve Geliştirme Genel Müdürlüğü
2022001520	2.02.09.02.016 - Sınıf Öğretmenlerinin Matematik Öğretim Becerilerinin Geliştirilmesi Semineri	14/11/2022	18/11/2022	Öğretmen Yetiştirme ve Geliştirme Genel Müdürlüğü
2022001577	2.01.01.02.074 - Sorumluluk,	19/11/2022	20/11/2022	Öğretmen Yetiştirme ve Geliştirme Genel

	<i>Liderlik ve Değerler Eğitimi Semineri</i>			<i>Müdürlüğü</i>
<i>2023002450</i>	<i>2.01.03.01.095 - Türk Mitolojisinin Eğitimdeki Yeri ve Önemi Semineri</i>	<i>19/04/2023</i>	<i>20/04/2023</i>	<i>Öğretmen Yetiştirme ve Geliştirme Genel Müdürlüğü</i>
<i>2023003856</i>	<i>2.01.03.01.137 - Okul Kültürünün Geliştirilmesi Semineri</i>	<i>24/06/2023</i>	<i>25/06/2023</i>	<i>Ortaöğretim Genel Müdürlüğü</i>

#### 4-Gizem ÇAKMER-Sınıf Öğretmeni

<i>2019450896</i>	<i>4.02.02.03.002 - Okul Aile İşbirliği Geliştirme Programı Eğitimi Kursu</i>	<i>21/11/2019</i>	<i>22/11/2019</i>	<i>İlçe Milli Eğitim Müdürlüğü</i>
<i>2020000267</i>	<i>1.02.03.01.024 - Bilgi İşlemsel Düşünme Becerisinin Disiplinlerarası Yaklaşım ile Öğretimi Uzaktan Eğitim Kursu</i>	<i>02/06/2020</i>	<i>11/06/2020</i>	<i>Öğretmen Yetiştirme ve Geliştirme Genel Müdürlüğü</i>
<i>2023450107</i>	<i>2.02.08.11.001 -</i>	<i>01/03/2023</i>	<i>02/03/2023</i>	<i>İlçe Milli Eğitim Müdürlüğü</i>

	<i>Çalışanların Temel İş Sağlığı ve Güvenliği Eğitimi Kursu (Az Tehlikeli İşyerleri)</i>			
<i>2020000483</i>	<i>1.01.01.06.012 - Öğretmenlerin Kapsayıcı Eğitim Bağlamında Uzaktan Eğitim, Tasarım ve Yönetim Becerilerinin Geliştirilmesi Kursu</i>	<i>12/10/2020</i>	<i>18/10/2020</i>	<i>Öğretmen Yetiştirme ve Geliştirme Genel Müdürlüğü</i>
<i>2020000493</i>	<i>2.02.09.01.007 - Zeka Oyunları 1 Uzaktan Eğitimi Kursu</i>	<i>19/10/2020</i>	<i>01/11/2020</i>	<i>Öğretmen Yetiştirme ve Geliştirme Genel Müdürlüğü</i>
<i>2020000501</i>	<i>2.02.09.02.004 - Birleştirilmiş Sınıflı Köy Okullarında Görev Yapan Öğretmenlere Yönelik Uzaktan Mesleki Gelişim Kursu</i>	<i>26/10/2020</i>	<i>15/11/2020</i>	<i>Öğretmen Yetiştirme ve Geliştirme Genel Müdürlüğü</i>
<i>2020450080</i>	<i>2.02.08.11.001 - Çalışanların Temel İş Sağlığı ve Güvenliği Eğitimi Kursu</i>	<i>11/02/2020</i>	<i>12/02/2020</i>	<i>İlçe Milli Eğitim Müdürlüğü</i>
<i>2014300386</i>	<i>Fatih Projesi - Tahta Tanıtım Semineri</i>	<i>01/12/2014</i>	<i>02/12/2014</i>	<i>İl Milli Eğitim Müdürlüğü</i>
<i>2023450691</i>	<i>1.02.03.02.010 - Acil Durum Ekipleri Eğitimi Semineri</i>	<i>23/03/2023</i>	<i>24/03/2023</i>	<i>İlçe Milli Eğitim Müdürlüğü</i>

2022001022	2.01.03.01.032 - Zor Durumların Yönetimi, Mesleki Doyum, Bilgelik Psikolojisi, Bilimsel Liderlik, Değişen Dünya ve Eğitim Semineri	25/06/2022	26/06/2022	Öğretmen Yetiştirme ve Geliştirme Genel Müdürlüğü
2022001520	2.02.09.02.016 - Sınıf Öğretmenlerinin Matematik Öğretim Becerilerinin Geliştirilmesi Semineri	14/11/2022	18/11/2022	Öğretmen Yetiştirme ve Geliştirme Genel Müdürlüğü
2022001577	2.01.01.02.074 - Sorumluluk, Liderlik ve Değerler Eğitimi Semineri	19/11/2022	20/11/2022	Öğretmen Yetiştirme ve Geliştirme Genel Müdürlüğü
2023001336	2.01.03.01.080 - Bağımlılıkla Mücadele Semineri 1	24/02/2023	26/02/2023	Öğretmen Yetiştirme ve Geliştirme Genel Müdürlüğü
2023002450	2.01.03.01.095 - Türk Mitolojisinin Eğitimdeki Yeri ve Önemi Semineri	19/04/2023	20/04/2023	Öğretmen Yetiştirme ve Geliştirme Genel Müdürlüğü
2023003845	2.01.03.01.119 - 21.yy. Becerileri Eğitimi Semineri	24/06/2023	25/06/2023	Öğretmen Yetiştirme ve Geliştirme Genel Müdürlüğü
2023007736	2.01.03.01.185 - MEB Birim Amirlerinin Öğretmen Bilgilendirme Semineri	16/11/2023	19/11/2023	Öğretmen Yetiştirme ve Geliştirme Genel Müdürlüğü

##### 5-Hüda ÇAKINKÜÇÜK-Anasınıfı Öğretmeni

2014040024	60 Saatlik Temel Eğitim Kursu	22/02/2014	16/03/2014	İl Milli Eğitim Müdürlüğü
2014040041	120 Saatlik Hazırlayıcı Eğitim Kursu	26/04/2014	08/06/2014	İl Milli Eğitim Müdürlüğü
2016000412	4.01.01.02.028 - Fatih Projesi Etkileşimli Sınıf Yönetimi Kursu	13/06/2016	19/06/2016	Yenilik ve Eğitim Teknolojileri Genel Müdürlüğü
2017040177	2.02.08.11.001 - Çalışanların Temel İş Sağlığı ve Güvenliği Eğitimi Kursu	08/03/2017	09/03/2017	İlçe Milli Eğitim Müdürlüğü
2019450588	4.02.02.03.002 - Okul Aile İşbirliği Geliştirme Programı Eğitimi Kursu	21/06/2019	25/06/2019	İlçe Milli Eğitim Müdürlüğü
2019450532	3.02.03.02.007 - Okul Aile İşbirliği Geliştirme Programı Eğitici Eğitimi Kursu	11/06/2019	13/06/2019	İlçe Milli Eğitim Müdürlüğü
2019450644	4.02.02.03.002 - Okul Aile İşbirliği Geliştirme Programı Eğitimi Kursu	26/06/2019	28/06/2019	İlçe Milli Eğitim Müdürlüğü
2022450038	4.02.02.01.001 - İlk Yardım Eğitimi Kursu	18/01/2022	19/01/2022	İlçe Milli Eğitim Müdürlüğü
2014040019	Uyum Eğitimi Kursu	13/02/2014	15/02/2014	İlçe Milli Eğitim Müdürlüğü
2016040084	Özel Eğitim Hizmetleri Semineri	21/04/2016	21/04/2016	İlçe Milli Eğitim Müdürlüğü
2019450761	Okul Tabanlı Afet Eğitimi Semineri	17/10/2019	18/10/2019	İlçe Milli Eğitim Müdürlüğü

2023007736	2.01.03.01.185 - MEB Birim Amirlerinin Öğretmen Bilgilendirme Semineri	16/11/2023	19/11/2023	Öğretmen Yetiştirme ve Geliştirme Genel Müdürlüğü
2021000905	2.02.02.02.020 - Okul Öncesi Öğretmenlerinin Uzaktan Eğitim Süreçlerinde İlk Okuma Yazma ve Matematik Öğretimi Becerilerinin Geliştirilmesi Uzaktan Eğitim Semineri	10/10/2021	14/10/2021	Öğretmen Yetiştirme ve Geliştirme Genel Müdürlüğü
2021001114	2.01.01.03.017 - Mesleki Çalışma - Çocuklar İçin Felsefe - P4C Farkındalık Eğitimi Semineri	21/11/2021	23/11/2021	Öğretmen Yetiştirme ve Geliştirme Genel Müdürlüğü
2021001126	4.01.03.01.037 - Mesleki Çalışma - Protokol Kuralları Uzaktan Eğitim Semineri	18/11/2021	23/11/2021	Öğretmen Yetiştirme ve Geliştirme Genel Müdürlüğü
2022000760	2.01.01.09.036 - Çocuklarda Sorumluluk Bilinci Oluşturma Eğitimi Semineri	16/04/2022	17/04/2022	Öğretmen Yetiştirme ve Geliştirme Genel Müdürlüğü
2022001016	1.02.03.02.006 - Merhamet ve Yavaşlamak Semineri	25/06/2022	26/06/2022	Öğretmen Yetiştirme ve Geliştirme Genel Müdürlüğü
2022001022	2.01.03.01.032 - Zor Durumların Yönetimi, Mesleki Doyum, Bilgelik Psikolojisi, Bilimsel Liderlik, Değişen Dünya ve Eğitim Semineri	25/06/2022	26/06/2022	Öğretmen Yetiştirme ve Geliştirme Genel Müdürlüğü
2022001270	2.02.02.02.036 - Okul Öncesi Eğitiminde Gelişim ve Öğrenmenin Değerlendirilmesi	10/09/2022	26/09/2022	Öğretmen Yetiştirme ve Geliştirme Genel Müdürlüğü

	<i>Semineri</i>			
2023002333	2.01.03.01.050 - Kaynaştırma/Bütünleştirme Kapsamında Sunulan Destek Eğitim Odası Hizmetinde Eğitim Uygulamaları Semineri	13/04/2023	14/04/2023	Öğretmen Yetiştirme ve Geliştirme Genel Müdürlüğü
2023003856	2.01.03.01.137 - Okul Kültürünün Geliştirilmesi Semineri	24/06/2023	25/06/2023	Ortaöğretim Genel Müdürlüğü
2023003870	2.02.04.01.071 - Özel Yetenekli Öğrencilerin Ayırt Edici Özellikleri Semineri	24/06/2023	25/06/2023	Öğretmen Yetiştirme ve Geliştirme Genel Müdürlüğü

#### 6-Şevki Talha KÖSEM-Sınıf Öğretmeni

2011430296	TEMEL EĞİTİM KURSU	19/11/2011	18/12/2011	İl Milli Eğitim Müdürlüğü
2011430303	HAZIRLAYICI EĞİTİM	24/12/2011	11/03/2012	İl Milli Eğitim Müdürlüğü
2014000254	Osmanlı Türkçesi Öğretim Yöntemleri Kursu	18/08/2014	21/08/2014	Öğretmen Yetiştirme ve Geliştirme Genel Müdürlüğü
2014430057	OSMANLI TÜRKÇESİ KURSU (1)	17/03/2014	28/03/2014	İl Milli Eğitim Müdürlüğü

2014430120	OSMANLI TÜRKÇESİ KURSU (2)	05/05/2014	16/05/2014	İl Milli Eğitim Müdürlüğü
2015430062	OSMANLI TÜRKÇESİ KURSU (1)	16/03/2015	13/04/2015	İl Milli Eğitim Müdürlüğü
2015430166	OSMANLI TÜRKÇESİ KURSU (2)	20/05/2015	05/06/2015	İl Milli Eğitim Müdürlüğü
2020000483	1.01.01.06.012 - Öğretmenlerin Kapsayıcı Eğitim Bağlamında Uzaktan Eğitim, Tasarım ve Yönetim Becerilerinin Geliştirilmesi Kursu	12/10/2020	18/10/2020	Öğretmen Yetiştirme ve Geliştirme Genel Müdürlüğü
2019430318	4.02.02.03.002 - Okul Aile İşbirliği Geliştirme Programı Eğitimi Kursu	26/06/2019	27/06/2019	İl Milli Eğitim Müdürlüğü
2021000088	2.02.09.01.007 - Zeka Oyunları 1 Uzaktan Eğitimi Kursu	03/05/2021	16/05/2021	Öğretmen Yetiştirme ve Geliştirme Genel Müdürlüğü
2021000060	2.01.01.02.041 - Masal Anlatıcılığı Uzaktan Eğitim Kursu	15/03/2021	21/03/2021	Öğretmen Yetiştirme ve Geliştirme Genel Müdürlüğü
2021000075	2.01.01.02.033 - Müze Eğitimi Kursu	12/04/2021	25/04/2021	Öğretmen Yetiştirme ve Geliştirme Genel Müdürlüğü
2021000070	4.01.01.02.017 - FATİH Projesi - BT nin ve İnternetin Bilinçli ve Güvenli Kullanımı Kursu	05/04/2021	16/04/2021	Yenilik ve Eğitim Teknolojileri Genel Müdürlüğü
2021000072	1.01.01.08.008 - Dijital Girişimciliğin Temelleri Kursu	05/04/2021	18/04/2021	Öğretmen Yetiştirme ve Geliştirme Genel Müdürlüğü
2021000309	2.01.02.01.002 - Robotik ve Kodlama (Temel Düzey) Eğitimi Kursu	17/05/2021	28/05/2021	Öğretmen Yetiştirme ve Geliştirme Genel Müdürlüğü
2021000316	2.02.09.01.008 - Zekâ Oyunları 2 Uzaktan	28/06/2021	09/07/2021	Öğretmen Yetiştirme ve Geliştirme



	<i>Eđitimi Kursu</i>			<i>Genel M¼d¼rl¼đ¼</i>
2021000391	2.01.01.02.042 - M¼ze Eđitiminde Yeni Yaklařımlar Kursu	21/06/2021	09/07/2021	đretmen Yetiřtirme ve Geliřtirme Genel M¼d¼rl¼đ¼
2021000448	2.02.03.02.007 - Okul Tabanlı Afet Eđitimi Kursu	02/08/2021	06/08/2021	đretmen Yetiřtirme ve Geliřtirme Genel M¼d¼rl¼đ¼
2021000456	4.01.01.02.028 - FATİH Projesi Etkileřimli Sınıf Ynetimi Kursu	09/08/2021	20/08/2021	Yenilik ve Eđitim Teknolojileri Genel M¼d¼rl¼đ¼
2021450339	4.02.02.01.020 - Motorlu Tařıt S¼r¼c¼leri Uygulama Sınava Sorumlusu Kursu	13/12/2021	16/12/2021	İlçe Milli Eđitim M¼d¼rl¼đ¼
2024450112	4.02.02.01.001 - İlk Yardım Eđitimi Kursu	29/02/2024	01/03/2024	İlçe Milli Eđitim M¼d¼rl¼đ¼
2017430172	2.02.08.11.001 - alıřanların Temel İř Sađlıđı ve G¼venliđi Eđitimi Kursu	13/03/2017	15/03/2017	İl Milli Eđitim M¼d¼rl¼đ¼
2017430189	4.01.04.02.007 - Yangın Eđitimi Kursu	11/01/2017	12/01/2017	İl Milli Eđitim M¼d¼rl¼đ¼
2012430356	İLKđRETİM KURUMLARI STANDARTLARI SEMİNERİ	20/06/2012	21/06/2012	İl Milli Eđitim M¼d¼rl¼đ¼
2016430377	ZEL EđİTİM HİZMETLERİ SEMİNERİ	11/05/2016	11/05/2016	İl Milli Eđitim M¼d¼rl¼đ¼
2021000307	1.02.01.01.015 - T¼rkenin Kullanımı ve Diksiyon Uzaktan Eđitim Semineri	26/04/2021	07/05/2021	đretmen Yetiřtirme ve Geliřtirme Genel M¼d¼rl¼đ¼
2021000325	2.01.01.02.045 - Topkapı Sarayı M¼ze Kiti Uzaktan Eđitim Semineri	24/05/2021	28/05/2021	đretmen Yetiřtirme ve Geliřtirme Genel M¼d¼rl¼đ¼
2021000460	4.02.02.01.025 - zel Ulařtırma Hizmetleri Mesleki Eđitim ve Geliřtirme (SRC) Teorik ve	16/08/2021	18/08/2021	đretmen Yetiřtirme ve Geliřtirme Genel M¼d¼rl¼đ¼

	<i>Uygulama Sınav Sorumlusu Semineri</i>			
2021000480	<i>2.01.01.02.044 - Pera Müzesi Müze Kiti Uzaktan Eğitim Semineri</i>	<i>06/09/2021</i>	<i>12/09/2021</i>	<i>Öğretmen Yetiştirme ve Geliştirme Genel Müdürlüğü</i>
2021000538	<i>1.02.04.01.015 - Başlangıç Düzeyi Piyano Eğitimi Semineri</i>	<i>01/11/2021</i>	<i>05/11/2021</i>	<i>Öğretmen Yetiştirme ve Geliştirme Genel Müdürlüğü</i>
2021000572	<i>4.01.03.01.011 - Protokol Kuralları Uzaktan Eğitim Semineri</i>	<i>26/07/2021</i>	<i>04/08/2021</i>	<i>Öğretmen Yetiştirme ve Geliştirme Genel Müdürlüğü</i>
2021000761	<i>2.02.02.01.011 - Yaratıcı Çocuk Yaratıcı Beyin Uzaktan Eğitim Semineri</i>	<i>21/10/2021</i>	<i>23/10/2021</i>	<i>Öğretmen Yetiştirme ve Geliştirme Genel Müdürlüğü</i>
2021000894	<i>2.02.09.02.006 - Sınıf Öğretmenlerinin Uzaktan Eğitim Süreçlerinde İlk Okuma Yazma ve Matematik Öğretimi Becerilerinin Geliştirilmesi Uzaktan Eğitim Semineri</i>	<i>05/10/2021</i>	<i>09/10/2021</i>	<i>Öğretmen Yetiştirme ve Geliştirme Genel Müdürlüğü</i>
2021000918	<i>2.01.01.09.003 - Eğitimde Pozitif Psikoloji Uygulamaları Semineri</i>	<i>30/10/2021</i>	<i>04/11/2021</i>	<i>Öğretmen Yetiştirme ve Geliştirme Genel Müdürlüğü</i>
2022000511	<i>2.01.03.01.011 - İklim Değişikliği ve Çevre Eğitimi Semineri</i>	<i>11/02/2022</i>	<i>13/02/2022</i>	<i>Öğretmen Yetiştirme ve Geliştirme Genel Müdürlüğü</i>
2022000535	<i>2.01.03.01.013 - Atık Yönetimi ve Sıfır Atık Semineri</i>	<i>17/02/2022</i>	<i>20/02/2022</i>	<i>Öğretmen Yetiştirme ve Geliştirme Genel Müdürlüğü</i>
2022000743	<i>2.01.01.09.057 - İhmal ve İstismar Semineri</i>	<i>09/04/2022</i>	<i>10/04/2022</i>	<i>Öğretmen Yetiştirme ve Geliştirme Genel Müdürlüğü</i>
2022000744	<i>2.01.01.09.058 - Madde Bağımlılığı Semineri</i>	<i>09/04/2022</i>	<i>10/04/2022</i>	<i>Öğretmen Yetiştirme ve Geliştirme Genel Müdürlüğü</i>

2022000760	2.01.01.09.036 - Çocuklarda Sorumluluk Bilinci Oluşturma Eğitimi Semineri	16/04/2022	17/04/2022	Öğretmen Yetiştirme ve Geliştirme Genel Müdürlüğü
2022000764	2.01.01.09.060 - Çocuk İşçiliği ve Eğitim Semineri	16/04/2022	17/04/2022	Öğretmen Yetiştirme ve Geliştirme Genel Müdürlüğü
2022001016	1.02.03.02.006 - Merhamet ve Yavaşlamak Semineri	25/06/2022	26/06/2022	Öğretmen Yetiştirme ve Geliştirme Genel Müdürlüğü
2022001018	2.01.01.02.067 - Öğretmen Olmak Semineri	24/06/2022	26/06/2022	Öğretmen Yetiştirme ve Geliştirme Genel Müdürlüğü
2022001019	2.01.01.02.068 - Öğretmenin Fabrika Ayarları Semineri	25/06/2022	26/06/2022	Öğretmen Yetiştirme ve Geliştirme Genel Müdürlüğü
2022001025	3.03.01.02.001 - Hizmet İçi Eğitimde Yeni Yaklaşımlar, Uzman Öğretmenlik ve Başöğretmenlik Süreci Semineri	25/06/2022	26/06/2022	Öğretmen Yetiştirme ve Geliştirme Genel Müdürlüğü
2022001047	3.03.01.02.002 - Uzman Öğretmenlik Eğitim Programı Semineri	18/07/2022	05/09/2022	Öğretmen Yetiştirme ve Geliştirme Genel Müdürlüğü
2022001520	2.02.09.02.016 - Sınıf Öğretmenlerinin Matematik Öğretim Becerilerinin Geliştirilmesi Semineri	14/11/2022	18/11/2022	Öğretmen Yetiştirme ve Geliştirme Genel Müdürlüğü
2022001595	2.01.03.01.026 - Çöpün Yolculuğu ve Geri Dönüşüm Semineri	19/11/2022	20/11/2022	Öğretmen Yetiştirme ve Geliştirme Genel Müdürlüğü
2023002446	2.01.03.01.050 - Kaynaştırma/Bütünleştirme Kapsamında Sunulan Destek Eğitim Odası Hizmetinde Eğitim Uygulamaları Semineri	19/04/2023	20/04/2023	Öğretmen Yetiştirme ve Geliştirme Genel Müdürlüğü
2023002582	2.01.03.01.085 - Hayatımızdaki Öğretmen	22/04/2023	23/04/2023	Öğretmen Yetiştirme ve Geliştirme

	<i>Semineri</i>			<i>Genel Müdürlüğü</i>
2023003856	2.01.03.01.137 - Okul Kültürünün Geliştirilmesi Semineri	24/06/2023	25/06/2023	Ortaöğretim Genel Müdürlüğü
2023002454	2.01.03.01.107 - İslam Medeniyeti Semineri	19/04/2023	20/04/2023	Öğretmen Yetiştirme ve Geliştirme Genel Müdürlüğü
2023003832	2.01.03.01.098 - Etkili İletişim ve Sınır Çizibilme Semineri	24/06/2023	25/06/2023	Öğretmen Yetiştirme ve Geliştirme Genel Müdürlüğü
2023003861	2.01.03.01.148 - Gençlerle İletişim Semineri	24/06/2023	25/06/2023	Ortaöğretim Genel Müdürlüğü
2023007736	2.01.03.01.185 - MEB Birim Amirlerinin Öğretmen Bilgilendirme Semineri	16/11/2023	19/11/2023	Öğretmen Yetiştirme ve Geliştirme Genel Müdürlüğü

**Tablo 14. Okul/kurum Rehberlik Hizmetleri**

Mevcut Kapasite			Mevcut Kapasite Kullanımı ve Performans		
Psikolojik Danışman	Görev Yapan Psikolojik	İhtiyaç Duyulan	Görüşme Odası Sayısı	Danışmanlık Hizmeti Alan	Rehberlik Hizmetleri İle İlgili Düzenlenen Eğitim/Paylaşım Toplantısı vb. Faaliyet Sayısı

Norm Sayısı	Danışman Sayısı	Psikolojik Danışman Sayısı		Öğrenci Sayısı	Öğretmen Sayısı	Veli Sayısı	Öğretmenlere Yönelik	Öğrencilere Yönelik	Velilere Yönelik
0	0	0	0	0	0	0	0	0	0

### 2.7.3. Teknolojik Düzey

*Okul/kurum teknolojik altyapısı ve teknolojiyi kullanabilme düzeyi belirlenmiş olup, Okulda derslerde ve ders dışı etkinliklerde kullanılmakta olan araç gereçlerin sayısı ve ihtiyaç durumu belirtilmektedir.*

**Tablo 15. Teknolojik Araç-Gereç Durumu**

Araç-Gereçler	2021	2022	2023	İhtiyaç
Akıllı Tahta	4	4	4	
Masaüstü Bilgisayar	4	4	4	1
Taşınabilir Bilgisayar	3	3	2	
Projeksiyon	4	4	4	
TV	3	3	2	1
Yazıcı	2	2	2	
Fotokopi Makinesi	2	2	2	

*Okul/kurumun fiziki mekânlar açısından mevcut ve ihtiyaç durumunun da ortaya konulmuştur.*

**Tablo 16. Fiziki Mekân Durumu**

Fiziki Mekân	Var	Yok	Adedi	İhtiyaç	Açıklama
Öğretmen Çalışma Odası	X		1		
Ekipman Odası	X		1		

<i>Kütüphane</i>	X		1		
<i>Rehberlik Servisi</i>		X			
<i>Resim Odası</i>		X		1	
<i>Müzik Odası</i>		X		1	
<i>Çok Amaçlı Salon</i>		X		1	
<i>Spor Salonu</i>		X		1	
<b>Kaynaklar</b>	<b>2024</b>	<b>2025</b>	<b>2026</b>	<b>2027</b>	<b>2028</b>
<i>Genel Bütçe</i>	<b>2024</b>	<b>2025</b>	<b>2026</b>	<b>2027</b>	<b>2028</b>
<i>Okul Aile Birliği</i>	15.000	20.000	25.000	30.000	40.000
<i>Özel İdare</i>	10.000	15.000	15.000	20.000	30.000
<i>Kira Gelirleri</i>	0	0	0	0	0
<i>Döner Sermaye</i>	0	0	0	0	0
<i>Dış Kaynak/Projeler</i>	0	0	0	0	0
<i>Diğer</i>	0	0	0	0	0
<b>TOPLAM</b>	0	0	0	0	0

#### 2.7.4Mali Kaynaklar

*Kurumun mali kaynakları, bütçe büyüklüğü, döner sermaye, okul-aile birliği gelirleri, kantin vb. gelirler ve harcama kalemleri ortaya konulmuştur.*

**Tablo 17. Kaynak Tablosu**

Okul/kurum bütçesinde giderler aşağıdaki başlıklar altında toplanmıştır.

**Tablo 18. Harcama Kalemler**

Harcama Kalemi	Çeşitleri
Personel	Sözleşmeli olarak çalışan personelin (sekreter temizlik, güvenlik) ücret, vergi, sigorta vb. giderleri
Onarım	Okul/kurum binası ve tesisatlarıyla ilgili her türlü küçük onarım; makine, bilgisayar, yazıcı vb. bakım giderleri
Sosyal-sportif faaliyetler	Etkinlikler ile ilgili giderler
Temizlik	Temizlik malzemeleri alımı
İletişim	Telefon, faks, internet, posta, mesaj giderleri
Kırtasiye	Her türlü kırtasiye ve sarf malzemesi giderleri

**Tablo 19. Gelir-Gider Tablosu**

YILLAR	2021		2022		2023	
	GELİR	GİDER	GELİR	GELİR	GİDER	GELİR
Temizlik	7.055		12.639	7.055		12.639
Küçük Onarım						
Bilgisayar Harcamaları						
Büro Makinaları Harcamaları						
Telefon						
Sosyal Faaliyetler						
Kırtasiye						
GENEL						

## 2.7.5 İstatistiki Veriler

**Tablo 20 Devamsızlık Nedeniyle Sınıf Tekrarı Yapan Öğrenci Sayısı**

Öğretim Yılı	Toplam Öğrenci Sayısı	Devamsızlık Nedeniyle Sınıf Tekrarı Yapan Öğrenci Sayısı
2021	97	0
2022	84	0
2023	79	0

**Tablo 21 Kurumumuzda Yıllar Bazında Sevis Kullanan Öğrenci Sayıları**

Öğretim Yılı	Öğrenci Sayısı	Araç Sayısı	Servise Binen Öğrenci Sayısı		
2021	97	5	61		
2022	84	5	53		
2023	79	5	52		

Öğretim Yılı	Öğrenci Sayısı	Yapılan Kültürel-Sosyal Faaliyetlerin Sayısı	Yapılan Kültürel-Sosyal Faaliyetler	Katılan Toplam Öğrenci ve Veli Sayısı	Görev Alan Öğretmen Sayısı
2021	97	5	Sergi Okul Pikniği Okul Gezisi Spor Müsabakaları Okul kermesi	247	6
2022	84	4	Sergi Okul Pikniği Okul Gezisi Okul kermesi	305	6
2023	79	7	Sergi Okul Pikniği Okul Gezisi Spor Müsabakaları Okul kermesi Sinema	354	



			Tiyatro		6
--	--	--	---------	--	---

**Tablo 22 Kurumumuzda Yapılan Sosyal ve Kültürel Çalışmalara katılan Veli-Öğrenci Sayıları**

## 2.8 Çevre Analizi (PESTLE)

Çevre analizinde; okulumuzu etkileyebilecek dışsal değişimler ve eğilimler değerlendirilmiştir. PESTLE Analizi faktörlerin incelenerek önemli ve hemen harekete geçilmesi gerekenleri tespit etmek ve bu faktörlerin, olumlu veya olumsuz kimleri etkilediğini ortaya çıkarmak için yapılan analizdir. Okulumuzda PESTLE Analizi, politik(siyasi), ekonomik, sosyal ve teknolojik faktörlerin incelenerek önemli ve hemen harekete geçirilmesi gerekenleri tespit etmek ve bu faktörlerin olumlu (fırsat) veya olumsuz (tehdit) etkilerini ortaya çıkarmak için yapılan bir analizdir. Politik, ekonomik, sosyal ve teknolojik değişimlerin sakıncalı(tehdit) taraflarından korunmak, avantajlı(fırsat) taraflarından yararlanmaya çalışmaktır. Okulumuz politik, ekonomik, sosyal ve teknolojik alanlardaki çevre değişkenlerini değerlendirmiş, bu değişkenlerin okulun gelişimine nasıl katkı sağlayacağını ya da okul gelişimini nasıl engelleyeceğini belirlemiştir. Bu değişkenlerden okulumuzun gelişimine katkı sağlayacak olanlar bir fırsat olarak değerlendirilmiştir. Bunun yanı sıra okul gelişimini engelleyebilecek olan

değişkenler ise tehdit olarak alınmış ve planlama yapılırken bu tehditler göz önünde bulundurulmuştur. Sosyal faktörler çevrenin sosyokültürel değerleri ve tutumları ile ilgilidir.

Bu değer ve tutumlar okulumuzun çalışanları ve hizmet sunduğu kesimler açısından önemlidir. Çünkü bu konular örgütün stratejik hedeflerini, amaçlarını etkileyebilir, kurum açısından bir fırsat ya da tehdit oluşturabilir. Sosyal açıdan çevre analizi yapılırken kurumun bulunduğu çevredeki yaşantı biçimi, halkın kültürel düzeyi, toplumsal gelenekler vb. konular dikkate alınmalı, bu konuların kurum açısından bir fırsat mı yoksa tehdit unsuru mu olduğu tespit edilmelidir. Teknolojik alandaki hızlı gelişmeler, telefon, radyo, televizyon ve internet gibi günümüz haberleşme araçları çevrede olup bitenlerden zamanında haberdar olma olanakları yanında, yazılı haberleşmenin ifade güçlüklerini ortadan kaldırmış, hatta birtakım olayları görerek anında izleyebilme olasılığını gerçekleştirmiş bulunmaktadır.

Herhangi bir haber, mesaj veya önemli bir olay, dünyanın herhangi bir yerine vakit geçirmeksizin çok çabuk ulaşmakta; dünyanın herhangi bir yerinden başka bir yere bilgi ve deneyim transferi gerçekleştirilebilmektedir. Bu durum bilimsel, teknik ve düşünsel alanlarda meydana gelen gelişmelerin iyi veya kötü sonuçlarıyla bütün dünyaya yayılmasını sağlamaktadır.

Böylece, dünyada kişiler arası ilişkilerde olduğu kadar, grup ve uluslararası ilişkilerde de sosyokültürel yönden hızlı değişimler meydana gelmektedir. Bilimsel, teknik ve düşünsel değişimler, eğitim ve öğretim alanındaki sistem ve yöntemleri de temelinden değişime zorlamaktadır.

**Tablo 23. PESTLE Analiz Tablosu**

Politik-Yasal etkenler	Ekonomik etkenler
<ul style="list-style-type: none"><li>● <i>Kalkınma Planı ve Orta Vadeli Program,</i></li><li>● <i>Bakanlık, il ve ilçe stratejik planlarının incelenmesi,</i></li><li>● <i>Yasal yükümlülüklerin belirlenmesi,</i></li><li>● <i>Oluşturulması gereken kurul ve komisyonlar,</i></li><li>● <i>Okul/kurum çevresindeki politik durum.</i></li></ul>	<ul style="list-style-type: none"><li>● <i>Okul/kurumun bulunduğu çevrenin genel gelir durumu,</i></li><li>● <i>İş kapasitesi,</i></li><li>● <i>Okul/kurumun gelirini arttırıcı unsurlar,</i></li><li>● <i>Okul/kurumun giderlerini arttıran unsurlar,</i></li><li>● <i>Tasarruf sağlama imkânları,</i></li><li>● <i>İşsizlik durumu,</i></li><li>● <i>Mal-ürün ve hizmet satın alma imkânları,</i></li><li>● <i>Kullanılabilir bütçe</i></li></ul>

Sosyokültürel etkenler	Teknolojik etkenler
<ul style="list-style-type: none"> <li>● <i>Kariyer beklentileri,</i></li> <li>● <i>Ailelerin ve öğrencilerin bilinçlenmeleri,</i></li> <li>● <i>Aile yapısındaki değişimler (geniş aileden çekirdek aileye geçiş, erken yaşta evlenme vs.),</i></li> <li>● <i>Nüfus artışı,</i></li> <li>● <i>Göç,</i></li> <li>● <i>Nüfusun yaş gruplarına göre dağılımı,</i></li> <li>● <i>Hayat beklentilerindeki değişimler (Hızlı para kazanma hırsı, lüks yaşama düşkünlük, kırsal alanda kentsel yaşam),</i></li> <li>● <i>Beslenme alışkanlıkları,</i></li> <li>● <i>Değerler, mesleki etik kuralları vb.</i></li> </ul>	<ul style="list-style-type: none"> <li>● <i>Okul/kurumun teknoloji kullanım durumu</i></li> <li>● <i>e- Devlet uygulamaları,</i></li> <li>● <i>Dijital Platformlar üzerinden uzaktan eğitim imkânları,</i></li> <li>● <i>Okul/kurumun sahip olmadığı teknolojik araçlar</i></li> <li>● <i>Personelin ve öğrencilerin teknoloji kullanım kapasiteleri,</i></li> <li>● <i>Personelin ve öğrencilerin sahip olduğu teknolojik araçlar,</i></li> <li>● <i>Teknoloji alanındaki gelişmeler</i></li> <li>● <i>Teknolojinin eğitimde kullanımı</i></li> </ul>
Çevresel Etkenler	
<ul style="list-style-type: none"> <li>● <i>Hava ve su kirlenmesi,</i></li> <li>● <i>Toprak yapısı,</i></li> <li>● <i>Bitki örtüsü,</i></li> <li>● <i>Doğal kaynakların korunması için yapılan çalışmalar,</i></li> <li>● <i>Çevrede yoğunluk gösteren hastalıklar,</i></li> <li>● <i>Doğal afetler (deprem kuşağında bulunma, Covid 19, kene vakaları vb.)</i></li> </ul>	

## 2.9 GZFT Analizi

*Okulumuzun temel istatistiklerinde verilen okul künyesi, çalışan bilgileri, bina bilgileri, teknolojik kaynak bilgileri ve gelir gider bilgileri ile paydaş anketleri sonucunda ortaya çıkan sorun ve gelişime açık alanlar iç ve dış faktör olarak değerlendirilerek GZFT tablosunda belirtilmiştir. Dolayısıyla olguyu belirten istatistikler ile algıyı ölçen anketlerden çıkan sonuçlar tek bir analizde birleştirilmiştir.*

*Kurumun güçlü ve zayıf yönleri donanım, malzeme, çalışan, iş yapma becerisi, kurumsal iletişim gibi çok çeşitli alanlarda kendisinden kaynaklı olan güçlülükleri ve zayıflıkları ifade etmektedir ve ayırmda temel olarak okul müdürü/müdürlüğü kapsamında bakılarak iç faktör ve dış faktör ayrımı yapılmıştır.*

### 2.9.2. Güçlü ve Zayıf Yönler

**Tablo 24:Güçlü Yönler**

<i>Öğrenciler</i>	<i>Sınıf mevcutlarının eğitim-öğretime elverişli olması Öğrencilerin okula devamının sağlanması, Disiplinsizlik ve karmaşa bulunmaması,</i>
<i>Çalışanlar</i>	<i>Çalışanların deneyimli ve işbirliğine yatkın olması, Teknolojik alt yapıdan öğretmenlerin yararlanma düzeylerinin yüksek olması. Genç ve dinamik bir eğitim çalışanlarının bulunması.</i>
<i>Veliler</i>	<i>Velilerle işbirliğinin yapılması.</i>

<i>Bina ve Yerleşke</i>	<i>Yeterince büyük bir okul binasına sahip olması Okulumuzda derslik başına düşen öğrenci sayısının standartlara uygun olması Kütüphanenin bulunması</i>
<i>Donanım</i>	<i>Her sınıfta akıllı tahtaların bulunması Güvenlik kameralarının olması</i>
<i>Bütçe</i>	<i>Okul Aile Birliği Bağışlarının olması</i>
<i>Yönetim Süreçleri</i>	<i>Alınan kararlarda personelin görüşünün alınması Öğretmenler kurulunda alınan kararların herkes tarafından benimsenip uygulanabilmesi</i>
<i>İletişim Süreçleri</i>	<i>Kurum içi iletişim kanallarının açık olması, Okul sitesinin aktif olarak kullanılması ve çalışanlarla ikili iletişim kanallarının açık olması.</i>
<i>vb</i>	

**Tablo 25 Zayıf Yönler**

<i>Öğrenciler</i>	<i>Öğrenci sayısının azlığı, tablet, telefon gibi teknolojik ürünlerle gereğinden fazla vakit harcamaları</i>
<i>Çalışanlar</i>	<i>Çalışan sayısının yetersizliği.</i>
<i>Veliler</i>	<i>Okul-veli işbirliğinin istenen düzeyde olmaması, Velinin aşırı korumacılık anlayışı</i>
<i>Bina ve Yerleşke</i>	<i>Okul binamızın yapım yılı itibari ile yaşça eski olması,</i>
<i>Donanım</i>	<i>Teknolojik eşyalarımızın çok eski olması</i>
<i>Bütçe</i>	<i>Ekonomik kaynak yetersizliği, genel bütçe haricindeki sabit okul gelirinin olmaması</i>
<i>Yönetim Süreçleri</i>	<i>Rehberlik çalışmalarının etkili ve verimli olmaması.</i>
<i>İletişim Süreçleri</i>	<i>Proje, beceri üretme potansiyelinin düşük olması,</i>
<i>vb</i>	

### 2.9.3. Fırsatlar ve Tehditler

**Tablo 26 Fırsatlar**

<i>Politik</i>	<i>Yerel Yönetimin eğitim hizmetlerine yönelik duyarlılığı, Milli Eğitim Bakanlığınca çağın getirilerine göre program güncellemelerinin yapılması ve eğitim sistemine entegre edilmesi</i>
<i>Ekonomik</i>	<i>Gerektiğinde hayırseverlerin ve ilçe milli eğitim müdürlüğünün gerekli yardımı yapması</i>
<i>Sosyolojik</i>	<i>Yakın sosyal çevrede ve şehir ölçeğinde eğitim kurumuna destek olma eğiliminin yüksek olması, Velilerimizin genellikle genç yaşta oluşu ve bu nedenle çocuklarıyla daha iyi ilgilenebilmeleri İlimizin tarihi dokusunun zenginliği</i>
<i>Teknolojik</i>	<i>Bilgiye ulaşımın kolaylaşması</i>
<i>Mevzuat-Yasal</i>	<i>Eğitimde sürekli değişen politikalarının geliştirilmesi. "Bir Milyon Öğretmen, Bir Milyon Fikir" projesi kapsamında öğretmenlerden gelen fikirlerin Bakanlık tarafından mevzuata dönüştürülmesi.</i>
<i>Ekolojik</i>	<i>Sıfır Atık" projesine okulumuzun da tam anlamıyla dahil olması, Okul çevresinde gürültü kirliliğinin az olması</i>

**Tablo 27 Tehditler**

<i>Politik</i>	<i>Globalleşme ile birlikte gelişmiş ülke ve yüksek teknolojiye sahip kurumlarla yaşanan rekabetin olumsuz etkilerinin eğitim ve öğretime yansımaları</i>
<i>Ekonomik</i>	<i>Sosyal kesimler arasındaki ekonomik ve kültürel kopukluklar, Manisa'nın eğitim alanındaki kamu yatırımlarının yetersiz olması.</i>
<i>Sosyolojik</i>	<i>Parçalanmış, problemlili ve pedagojik anlamda bilinçsiz aileler</i>
<i>Teknolojik</i>	<i>Teknolojik alt yapının yenilenememesi.</i>
<i>Mevzuat-Yasal</i>	<i>Sürekli değişen Eğitim politikaları ve İlköğretim Kurumları yönetmeliğinin öğrenci disiplini ile ilgili maddelerinin yetersizliği</i>
<i>Ekolojik</i>	<i>Nüfus rejimindeki istikrarsızlık, artan hareketlilik</i>

### 3.GELECEĞE BAKIŞ

### 3.1 Misyon

Milli ve Manevi Değerlerini Özümsemiş, Vatan ve Millet Sevgisini Her Şeyin Üstünde Tutan, Yeniliklere Açık, Teknolojiyi Etkin Kullanabilen, Ahlaklı, Dürüst, İlkeli, Girişimci ve Öz Güven Sahibi Bireyler Yetiştirmek.

### 3.2 Vizyon

Öğrenci yaşantılarını ön plana çıkararak, tüm paydaşlarıyla dostluk ortamında çalışmayı arzulayan, kültürel, sanatsal ve sportif etkinliklere önem veren, paylaşımcı, dinamik, nitelikli ve yenilikçi bir kurum olmaktır.

### 3.3 Temel Değerler

- 1) Nitelikli eğitim
- 2) Bireysel öğrenme ve becerileri desteklemek
- 3) Açıklık ve erişilebilirlik
- 4) Hesap verilebilirlik
- 5) Etkili okul içi ve dışı iletişim
- 6) Hakkaniyet ve eşitlik
- 7) Sabırlı, hoşgörülü ve kararlılık,
- 8) Sürekli gelişim
- 9) Cumhuriyet değerlerine bağlılık
- 10) Kültür öğelerine ve tarihe bağlılık

## 4. AMAÇ, HEDEF VE PERFORMANS GÖSTERGESİ İLE STRATEJİLERİN BELİRLENMESİ

### TEMA 1- EĞİTİM VE ÖĞRETİMDE KALİTE

<b>Amaç 1</b>	Öğrencilerin eğitim öğretime etkin katılımlarıyla donanımlı olarak bir üst öğrenime geçişi sağlanacaktır.
<b>Hedef 1.1</b>	Öğrenme kayıpları önleyici çalışmalar yapılarak azaltılacaktır.

<b>Performans Göstergeleri</b>	<b>Hedefe Etkisi*</b>	<b>Başlangıç Değeri**</b>	<b>1. Yıl</b>	<b>2. Yıl</b>	<b>3. yıl</b>	<b>4. Yıl</b>	<b>5. Yıl</b>	<b>İzleme Sıklığı</b>	<b>Rapor Sıklığı</b>
<b>PG 1.1.1 İlkokullarda yetiştirme programına (İYEP) dahil olan öğrencilerin Türkçe dersi kazanımlarına ulaşma oranı (%)</b>	%25	%0	%10	%20	%30	%50	%60	Eğitim öğretim yılı boyunca	Yılda 1
<b>PG 1.1.2 İlkokullarda yetiştirme programına (İYEP) dahil olan öğrencilerin Matematik dersi kazanımlarına ulaşma oranı (%)</b>	%25	%0	%10	%20	%30	%50	%60	Eğitim öğretim yılı boyunca	Yılda 1
<b>PG 1.1.3 20 gün ve üzeri özürsüz devamsızlık yapan öğrenci oranı (%)</b>	%25	%2	%1	%1	0	0	0	Eğitim öğretim yılı boyunca	Yılda 1
<b>PG 1.1.4 20 gün ve üzeri özürlü devamsızlık yapan öğrenci oranı (%)</b>	%25	%5	%4	%3	%2	%1	0	Eğitim öğretim yılı boyunca	Yılda 1
<b>Koordinatör Birim</b>	Okul idaresi-Öğretmenler								
<b>İş birliği Yapılacak Birimler</b>	Okul idaresi-Öğretmenler-Milli Eğitim Müdürlüğü								
<b>Riskler</b>	1-Taşınmalı eğitim sisteminde bulunduğu için öğrencilerin iyep sürecinde köylerden gelememesi 2-Velilerin öğrencilerin katılımına izin vermemesi 3-Velilerin okula göndermemede ısrarcı olması 4-Programın istenen verimliliğe ulaşamaması 5Öğrencinin programa dahil olmada istekli olmaması								
<b>Stratejiler</b>	1-Öğrencilerin Türkçe dersindeki eksikleri tespit edilerek İYEP aracılığıyla akademik yeterliklerinin artırılması sağlanacaktır. 2- Öğrencilerin matematik derslerindeki eksikleri tespit edilerek İYEP aracılığıyla akademik yeterliklerinin								



	<p>artırılması sağlanacaktır.</p> <p>3-İYEP'in ders içeriklerine katkı sağlayacak etkinlik, okuma vb aktivitelerin zenginleştirilmesi sağlanacaktır.</p> <p>4- İYEP içerikleri öğrencinin hazır bulunuşluk seviyesi dikkate alınarak hazırlanacaktır.</p> <p>5-Öğrencilerin devamsızlık nedenleri tespit edilerek devamsızlığa neden olan etmenler giderilecektir.</p>
<b>Maliyet Tahmini</b>	0
<b>Tespitler</b>	<p>Iyep programına dahil olmada ulaşım sıkıntısı yaşanmaktadır.</p> <p>Veliler iyep'ı gereksiz bulmaktadır.</p> <p>Devamsızlık sürecinde öğrenci aktif rol oynamaktadır.</p> <p>Devamsızlık sürecinde veli aktif rol oynamaktadır.</p> <p>Özürsüz devamsızlıklarda gerekli belgelendirme yaşanmadığı için artış görülmektedir.</p>
<b>İhtiyaçlar</b>	<p>İYEP'e dahil olacak öğrencilerin ulaşım sıkıntısını çözmek için milli eğitim müdürlüğü ile iletişim sağlanmalıdır.</p> <p>Veliler İYEP hakkında bilgilendirilmelidir.</p> <p>Öğrencilerin okulu sevmesi için çalışmalar yapılmalıdır.</p> <p>Velilere okula devam etmenin önemi hakkında bilgilendirme çalışmaları yapılmalıdır.</p> <p>Öğrencilerin hasta olduklarında rapor almaları, özel durumlarında ise izin almaları belirtilmelidir.</p>

### **TEMA 1- EĞİTİM-ÖĞRETİMDE KALİTE**

<b>Amaç 2</b>	Öğrencilere medeniyetimizin ve insanlığın ortak değerleriyle çağın gereklerine uygun bilgi, beceri, tutum ve davranışlar kazandırılacaktır.
<b>Hedef 2.1</b>	Öğrencilere evrensel değerler, sağlıklı yaşam ve çevre bilinci duyarlılığı kazandırılacaktır.

<b>Performans Göstergeleri</b>	<b>Hedefe Etkisi*</b>	<b>Başlangıç Değeri**</b>	<b>1. Yıl</b>	<b>2. Yıl</b>	<b>3. yıl</b>	<b>4. Yıl</b>	<b>5. Yıl</b>	<b>İzleme Sıklığı</b>	<b>Rapor Sıklığı</b>
<b>PG 2.1.1</b> Öğrenci başına okunan kitap sayısı	%10	20	25	30	32	35	37	Eğitim öğretim yılı boyunca	Yılda 1
<b>PG 2.1.2</b> Sağlıklı ve dengeli beslenme ile ilgili verilen eğitim sayısı	%20	0	1	2	2	4	5	Eğitim öğretim yılı boyunca	Yılda 1
<b>PG 2.1.3</b> Sağlıklı ve dengeli beslenme ile ilgili verilen eğitime katılan öğrenci sayısı	%30	79	80	76	73	70	70	Eğitim öğretim yılı boyunca	Yılda 1
<b>PG 2.1.4</b> Çevre bilincinin artırılmasına yönelik verilen eğitim sayısı	%10	0	1	2	2	4	5	Eğitim öğretim yılı boyunca	Yılda 1
<b>PG 2.1.5</b> Çevre bilincinin artırılmasına yönelik verilen eğitimlere katılan öğrenci sayısı	%20	79	80	76	73	70	70	Eğitim öğretim yılı boyunca	Yılda 1
<b>PG 2.1.6</b> Nezaket kurallarına yönelik yapılan etkinlik sayısı	%5	0	1	2	2	4	5	Eğitim öğretim yılı boyunca	Yılda 1
<b>PG 2.1.7</b> Nezaket kurallarına yönelik yapılan etkinliklere katılan öğrenci sayısı	%5	79	80	76	73	70	70	Eğitim öğretim yılı boyunca	Yılda 1
<b>Koordinatör Birim</b>	Okul idaresi-Öğretmenler								
<b>İş birliği Yapılacak Birimler</b>	Okul idaresi-Öğretmenler-Milli Eğitim Müdürlüğü								
<b>Riskler</b>	1-Yeterli Kitap olmayışı 2-Öğrencilerin okumaya isteksiz oluşu 3-Sağlıklı ve dengeli beslenme ile ilgili eğitim verecek öğreticinin olmayışı 4-Çevre bilincini arttırmaya yönelik eğitim verecek öğreticinin olmayışı 5-Öğrencilerin nezaket kurallarını benimsememesi								

<b>Stratejiler</b>	<p>1- Okul kütüphanesi zenginleştirilecek, öğrencilerin kütüphaneden yararlanması sağlanacaktır.</p> <p>2- Türkçe dersinde ders saatinin bir bölümü okumaya ayrılacak ve okul müdürlüğünce planlanan zamanlarda okuma etkinlikleri düzenlenecektir.</p> <p>3- Öğrencilere sağlıklı ve dengeli beslenmelerine yönelik bilgilendirme eğitimleri ve etkinlikler yapılacaktır.</p> <p>4- Öğrencilerin çevre bilincinin artırılmasına yönelik etkinlikler yapılacaktır.</p> <p>5- Öğrencilere, nezaket ve görgü kuralları konusunda eğitimler verilerek konuya ilişkin etkinlikler düzenlenecektir.</p>
<b>Maliyet Tahmini</b>	0
<b>Tespitler</b>	<p>Okul Kütüphanesinden gerekli şekilde yararlanılmamaktadır.</p> <p>Okuma saati oluşturulmamıştır.</p> <p>Sağlıklı ve dengeli beslenme üzerine eğitimler verilmemiştir.</p> <p>Çevre bilincine yönelik eğitimler verilmemiştir.</p> <p>Nezaket ve görgü kuralları konusunda eğitimler verilmemiştir.</p>
<b>İhtiyaçlar</b>	<p>Öğrencilerin okul kütüphanesinden daha fazla yararlanması sağlanmalıdır.</p> <p>Okuma saatine ilişkin çizelge oluşturulmalıdır.</p> <p>Sağlıklı ve dengeli beslenme üzerine eğitimler düzenlenmelidir.</p> <p>Çevre bilincine yönelik eğitimler düzenlenmelidir.</p> <p>Nezaket ve görgü kuralları konusunda eğitimler verilmelidir.</p>

## **TEMA 2 KURUMSAL KAPASİTE**

<b>Amaç 3</b>	Eğitim ortamlarının fiziki imkânları geliştirilecektir.
<b>Hedef 3.1</b>	Temel eğitimde okulların niteliğini arttıracak uygulama ve çalışmalara yer verilecektir.

Performans Göstergeleri	Hedefe Etkisi*	Başlangıç Değeri**	1. Yıl	2. Yıl	3. yıl	4. Yıl	5. Yıl	İzleme Sıklığı	Rapor Sıklığı
PG 3.1.1 İyileştirilen fiziki mekân (derslikler, spor salonu, kütüphaneler, atölyeler vb.) sayısı.	%100	0	1	2	3	5	7	Eğitim öğretim yılı boyunca	Yılda 1
<b>Koordinatör Birim</b>	Okul idaresi-Öğretmenler								
<b>İş birliği Yapılacak Birimler</b>	Okul idaresi-Öğretmenler-Milli Eğitim Müdürlüğü-Belediyeler(Yunusemre ve Manisa Büyük şehir belediyesi)								
<b>Riskler</b>	1-Yeterli mali kaynağın olmayışı 2-Belediyelerin işbirliği yapmaması								
<b>Stratejiler</b>	1- Fiziki mekânların iyileştirilmesi için kamu idareleri, belediyeler ve işverenlerle iş birlikleri yapılacaktır. 2- Atölye ve laboratuvarların iyileştirilmesi için sektör ile iş birlikleri yapılacaktır.								
<b>Maliyet Tahmini</b>	30 Bin Türk Lirası								
<b>Tespitler</b>	Milli eğitim müdürlüğü tarafından okula verilen maddi ödenek sınıfların düzenlenmesi için yeterli değildir. Belediyeler işbirliği yapmak istememektedir.								
<b>İhtiyaçlar</b>	Milli eğitim müdürlüğünden ödenek talebinde bulunulmalıdır. Belediyelerle işbirliği yapabilmek için gerekli yazışmalar yapılmalıdır.								

### **TEMA 1- EĞİTİM-ÖĞRETİMDE KALİTE**

<b>Amaç 4</b>	Temel eğitimde öğrencilerin kaliteli eğitime erişimleri fırsat eşitliği temelinde artırılarak bilişsel, duyuşsal ve fiziksel olarak
---------------	---

	Performans Göstergeleri	Hedefe Etkisi*	Başlangıç Değeri**	1. Yıl	2. Yıl	3. yıl	4. Yıl	5. Yıl	İzleme Sıklığı	Rapor Sıklığı
He	<b>PG 4.1.1</b> İ Okulda bir eğitim ve öğretim döneminde bilimsel, kültürel, sanatsal ve sportif alanlarda en az bir faaliyete katılan öğrenci oranı (%)	%20	%2	%10	%15	%20	%40	%50	Eğitim öğretim yılı boyunca	Yılda 1
	<b>PG 4.1.2</b> Bir eğitim ve öğretim yılında en az iki sosyal sorumluluk ve toplum hizmeti çalışmalarına katılan öğrenci oranı (%)	%20	%2	%10	%15	%20	%40	%50	Eğitim öğretim yılı boyunca	Yılda 1
	<b>PG 4.1.3</b> Bir eğitim ve öğretim yılında yerel, ulusal ve uluslararası proje, yarışma vb. etkinliklere katılan öğrenci oranı (%)	%20	%0,1	%0,3	%2	%10	%20	%25	Eğitim öğretim yılı boyunca	Yılda 1
	<b>PG 4.1.4</b> Okulda bir eğitim ve öğretim yılında geleneksel çocuk oyunları alt başlığında en az bir faaliyete katılan öğrenci oranı (%)	%20	%10	%15	%20	%30	%50	%60	Eğitim öğretim yılı boyunca	Yılda 1
	<b>PG 4.1.5</b> Okulda bir eğitim ve öğretim yılında geleneksel çocuk oyunlarına yönelik olarak düzenlenen alan/mekan sayısı.	%20	3	4	5	6	7	8	Eğitim öğretim yılı boyunca	Yılda 1
	<b>Koordinatör Birim</b>	Okul idaresi-Öğretmenler								
	<b>İş birliği Yapılacak Birimler</b>	Okul idaresi-Öğretmenler-Milli Eğitim Müdürlüğü-Yunusemre Belediyesi								
	<b>Riskler</b>	1-Yeterli mali kaynağın olmayışı 2-Belediyelerin işbirliği yapmaması								
	<b>Stratejiler</b>	1-Her bir öğrencinin bir kulüp faaliyetinde aktif olarak yer alması sağlanarak kulüp faaliyetlerinin etkinliği artırılacaktır. 2-Okul bünyesinde yarışmalar düzenlenecektir. 3-E-okul sisteminde bulunan sosyal etkinlik modülünde gerçekleştirilen etkinlikler işlenecektir. 4-Öğrencilerin yerel, ulusal ve uluslararası proje ve yarışmalara katılmaları teşvik edilecektir 5-Eğitim- öğretim yılı içerisinde okullarda geleneksel çocuk oyunları şenliği yapılacaktır.								
	<b>Maliyet Tahmini</b>	0								
	<b>Tespitler</b>	1-Kulüplere aktif katılım sağlanmayabilir. 2-Yarışmalara yeterli sayıda öğrenci katılmayabilir. 3-Yeterli alan oluşturulmayabilir								



## 4.5 Maliyetlendirme

Stratejik planda belirlenen hedeflerin maliyetlendirmeye dahil olanlarına ait tahmini maliyet tablosu aşağıda belirtilmiştir.

**Tablo 28. Tahmini Maliyet Tablosu**

	2024	2025	2026	2027	2028	Toplam Maliyet
<b>Amaç 3</b> Eğitim ortamlarının fiziki imkânları geliştirilecektir.						
<b>Hedef 3.1</b> Temel eğitimde okulların niteliğini arttıracak uygulama ve çalışmalara yer verilecektir.	6.000 TL	6.000 TL	6.000 TL	6.000 TL	6.000 TL	30.000 TL
<b>Genel Yönetim Giderleri</b>	0	0	0	0	0	
<b>TOPLAM</b>						30.000 TL

## 5. İZLEME VE DEĞERLENDİRME

2024-2028 Stratejik Planın izlenmesinde aşağıdaki tablo baz alınacak ve 6 aylık periyotlar halinde değerlendirmeye tabii olacaktır. Aralık ayı itibari ile yıl sonu değerlendirmesi yapılacaktır.

**Tablo 29: İzleme ve Değerlendirme Şablonu**

2024-2025 Eğitim Öğretim Yılı Stratejik Plan İzleme ve Değerlendirme Tablosu					
A1					
H1.1					
Hedef 1.1 Performansı					
Sorumlu Birim					
Performans Göstergesi	Hedefe Etkisi (%)	Plan Dönemi Başlangıç Değeri *(A)	İzleme Dönemindeki Yıl Sonu Hedeflenen Değer (B)	İzleme Dönemindeki Gerçekleşme Değeri (C)	Performans (%) (C-A)/(B-A)
PG 1.1.1					
PG 1.1.2					
Hedefe İlişkin Değerlendirmeler					
<p>2024-2025 eğitim öğretim yılında PG 1.1.1 için performansın %100 oranında gerçekleştiği görülmektedir.</p> <p>2024-2025 eğitim öğretim yılında PG 1.1.2 için performansı %70 oranında gerçekleştiği göz önünde bulundurularak ailelerin eğitim faaliyetlerine katılımının artırılması için sınıf rehber öğretmenleri aracılığıyla telefon görüşmeleri yapılması planlanmıştır.</p>					

\* 2024-2028 dönemini kapsayan stratejik plan için 2023 yılsonu değeridir.

\*\*Her yılın ilk altı ayında, ilgili hedefe ait performans göstergelerinin performans düzeyi dikkate alınarak izlemenin yapıldığı yılın sonu itibarıyla hedeflenen değere ulaşıp ulaşılamayacağına analizi yapılır. Hedeflene değere ulaşılmasını engelleyecek hususlar ve riskler varsa değerlendirilir. Hedeflenen değere ulaşılmasını sağlayacak temel tedbirler kısaca yer verilir.

\*PG 1.1.1'in performansının hedefe etkisinin çarpımı ile PG 1.1.2'nin performansının hedefe etkisinin çarpımları sonucunun toplanmasıyla elde edilir.

$$(%100 \times \%60) + (%70 \times \%40) = \%60 + \%28 = \%88$$

EKLER:



**EK-1 Paydaş Sınıflandırma Matrisi**

PAYDAŞLAR	İÇ PAYDAŞLAR	DIŞ PAYDAŞLAR	YARARLANICI		
	Çalışanlar, Birimler	Temel ortak	Stratejik ortak	Tedarikçi	Müşteri, hedef kitle
Millî Eğitim Bakanlığı	√				
Valilik		0			
Millî Eğitim Müdürlüğü	√				
Çalışanları					
İlçe Millî Eğitim Müdürlükleri	√		0	√	
Okullar ve Bağlı Kurumlar		0			
Öğretmenler ve Diğer Çalışanlar	√		0		
Öğrenciler ve Veliler	√		0		√
Okul Aile Birliği		√	0		
Üniversite		0			
Özel İdare		0			
Belediyeler		0	0	√	
Güvenlik Güçleri (Emniyet, Jandarma)		0			
Bayındırlık ve İskân Müdürlüğü		0			
Sosyal Müdürlüğü Hizmetler		0			
Gençlik ve Spor Müdürlüğü		0			
Muhtarlık		0			
İşveren kuruluşlar		0			
Sivil Toplum Kuruluşları		0			
Turizm Uygulama otelleri		0			

Tabloda yer paydaşların listesi okul/kurumun türüne ve yapısına göre değişkenlik gösterebilir.

√ : Tamamı 0 : Bir kısmı

**EK -2 Paydaş Önceliklendirme Matrisi**

Paydaş	İç Paydaş	Dış Paydaş	Yararlanıcı (Müşteri)	Neden Paydaş ?	Önceliği
MEB		✓		Bağlı olduğumuz merkezi idare	1
Öğrenciler			✓	Hizmetlerimizden yaralandıkları için	1
Özel İdare		✓		Tedarikçi mahalli idare	1

### Ek-3 Yararlanıcı Ürün/Hizmet Matrisi

Ürün/Hizmet	Eğitim-Öğretim (Örgün-Yaygın)	Yatılılık-Bursluluk	Nitelikli İş Gücü	AR-GE, Projeler, Danışmanlık	Altyapı, Donatım Yatırım	Yayın	Rehberlik, Kurs, Sosyal etkinlikler	Mezunlar (Öğrenci)	Ölçme-Değerlendirme
<b>Yararlanıcı (Müşteri)</b>									
Öğrenciler	✓								
Veliler									
Üniversiteler									
Meslek Kuruluşları			o				o		
Sağlık kuruluşları			o				o		
Diğer Kurumlar			✓				o		
Özel sektör			✓	o	✓				

➔ : Tamamı O: Bir kısım

#### Ek-4 Paydaş Anketleri

Öğretmen, öğrenci ve veli anket örnekleri klasör ekinde olup okullarınızda uygulanarak sonuçlarından paydaş analizi bölümü ve sorun alanlarının belirlenmesinde yararlanabilirsiniz.

OSMANCALI İLKOKULU		STRATEJİK PLANI (2024-2028)	
“ İÇ PAYDAŞ ÖĞRENCİ GÖRÜŞ VE DEĞERLENDİRMELERİ” ANKET FORMU			
ÖĞRENCİ MEMNUNİYET ANKETİ		MEMNUNİYET ANKET SONUCU	
SIRA NO	GÖSTERGELER	SONUÇ	SONUÇ %
1	<i>Okulumu seviyorum.</i>	4,62	92,40
2	<i>Okulumda kendimi güvende hissediyorum.</i>	3,94	78,80
3	<i>Okulumun içi ve bahçesi temizdir.</i>	3,34	66,80
4	<i>Öğretmenim adildir.</i>	3,54	70,80
5	<i>Öğretmenim benimle ilgileniyor.</i>	4,76	95,20
6	<i>Yardıma ihtiyacım olursa öğretmenim bana yardım eder.</i>	3,92	78,40
7	<i>Öğretmenim derse katılmamı sağlar.</i>	4,62	92,40
8	<i>Öğretmenim dersleri farklı araçlar kullanarak anlatır.</i>	4,40	88,00
9	<i>Okul kantininde yeterli ve sağlıklı yiyecekler var.</i>	4,68	93,60
10	<i>Okulda ders dışı eğlenceli etkinlikler var.</i>	4,14	82,80
11	<i>Teneffüslerde ihtiyaçlarımı giderebiliyorum.</i>	4,30	86,00
12	<i>Öğretmenim her gün beni çok çalıştırıyor.</i>	3,32	66,40
<b>GENEL DEĞERLENDİRME</b>		<b>4,13</b>	<b>82,63</b>

OSMANCALI İLKOKULU		STRATEJİK PLANI (2024-2028)	
“ İÇ PAYDAŞ ÖĞRETMEN GÖRÜŞ VE DEĞERLENDİRMELERİ” ANKET FORMU		ANKET SONUCU	
SIRA NO	GÖSTERGELER	SONUÇ	SONUÇ %
1	<i>Okulun misyonu ve vizyonunu tam olarak anlıyorum.</i>	4,42	88,33
2	<i>Okulda eğitim ve yönetim kalitesi sürekli olarak gelişiyor.</i>	4,92	98,33
3	<i>Okul temiz ve hijyeniktir.</i>	4,42	88,33
4	<i>Okul, öğrencilerin ve personelin güvenliğini sağlamak için uygun güvenlik önlemleri alır.</i>	4,58	91,67
5	<i>Okul, yeni kabul edilen öğrencilere uygun desteği sağlar.</i>	4,17	83,33
6	<i>Okulumuz mesleki yeterliliğimi geliştirmek için eğitim fırsatları sunuyor.</i>	2,92	58,33
7	<i>Okul yönetimimiz öğretmenleri etkin bir şekilde yönlendirir.</i>	4,50	90,00
8	<i>Okulumuz, öğrencilerin öğrenme ilgisini uyandıracak bir öğrenme ortamı oluşturmuştur.</i>	4,50	90,00
9	<i>Etkili bir öğretmen olmak için ihtiyaç duyduğum kaynaklara erişimim var.</i>	4,58	91,67
10	<i>Bana sunulan kaynakları kullanmak için gerekli eğitime sahibim.</i>	4,42	88,33
11	<i>Okulumuzun, farklı ihtiyaçları olan öğrencileri desteklemek için etkin bir politikası vardır.</i>	4,67	93,33
12	<i>Okulumuz müfredat uygulamasını etkin bir şekilde izler.</i>	4,17	83,33
13	<i>Okulumuz, velilere uygun etkinlikler düzenlemektedir.</i>	2,92	58,33
14	<i>Diğer öğretmenlerle iş birliği yaparım.</i>	4,67	93,33
15	<i>Okul personeli arasında dostane bir ilişki sürdürülür.</i>	4,67	93,33
16	<i>Takım ruhumuz ve moralimiz yüksek.</i>	4,58	91,67
15	<i>Okulumuza aidiyet hissediyorum.</i>	4,92	98,33
<b>GENEL DEĞERLENDİRME</b>		<b>4,93</b>	<b>98,99</b>

OSMANCALI İLKOKULU		STRATEJİK PLANI (2024-2028)	
“ İÇ PAYDAŞ VELİ GÖRÜŞ VE DEĞERLENDİRMELERİ” ANKET FORMU			
VELİ MEMNUNİYET ANKETİ		MEMNUNİYET ANKET SONUCU	
SIRA NO	GÖSTERGELER	SONUÇ	SONUÇ %
1	Okulun misyonu ve vizyonunu tam olarak anlıyorum.	4,42	88,36
2	Okulda eğitim ve yönetim kalitesi sürekli olarak gelişiyor.	4,45	89,09
3	Okul temiz ve hijyeniktir.	3,40	68,00
4	Okul, öğrencilerin ve personelin güvenliğini sağlamak için uygun güvenlik önlemleri alır.	3,89	77,82
5	Okul, yeni kabul edilen öğrencilere uygun desteği sağlar.	4,35	86,91
6	Okul, çocuğumun okumaya olan ilgisini geliştirmesine yardımcı olabilir.	4,18	83,64
7	Okul çocuğumun öğrenme ilgisini güçlendiriyor.	4,35	86,91
8	Okul çocuğumun ahlaki gelişimini teşvik edebilir.	3,64	72,73
9	Okulda kullanılan değerlendirme yöntemleri çocuğumun gelişimini tüm yönleriyle anlamama yardımcı oluyor.	4,67	93,45
10	Okul, çocuğumun öğrenme performansı ve gelişimi hakkında beni iyi bilgilendiriyor.	4,55	90,91
11	Okul çocuğuma duygusal rahatsızlık ve öğrenme güçlükleri ile karşılaştığında yeterli desteği ve rehberlik sağlar.	4,55	90,91
12	Öğretmenlerin benimle iletişim kurma yöntemlerinden memnunum.	3,78	75,64
13	Herhangi bir problem durumunda müdür endişelerime cevap veriyor.	3,38	67,64
14	Okulda, velilerin ihtiyaçlarına uygun eğitim faaliyetleri düzenlenir.	3,64	72,73
15	Okul, çocukların gelişimini desteklemek için velilerle iyi bir ilişki kurar.	3,64	72,73
16	Okul, aktif veli katılımını teşvik eder.	4,55	90,91
17	Okulun veli etkinliklerine aktif olarak katılırım.	3,89	77,82
18	Bir veli olarak okula aidiyet hissediyorum.	3,55	70,91
19	Çocuğumun ev ödevlerini tamamlamasını sağlarım.	3,89	77,82
20	Çocuğumu okumaya teşvik ederim.	3,55	70,91
21	Çocuğumun her gün okula gitmesini sağlarım.	4,55	90,91
22	Çocuğumun eğitiminde aktif bir ortağım.	3,64	72,73
<b>GENEL DEĞERLENDİRME</b>		<b>4,02</b>	<b>80,43</b>